



**BİR  
MAHALLENİN  
HAFIZASI  
KALE**





BİR  
MAHALLENİN  
HAFIZASI  
KALE

## İÇİNDEKİLER

- Bir Mahallenin Hafızası: Kale - 4
- Bir Mahallenin Kayıtları - Yücel Tunca - 6
- Alp Sokak - 8
- Domuz Alanı - 10
- Kestelli Sokak - 12
- Kınık Caddesi - 14
- Kültür Sokak -16
- Paşa Çıkmazı Sokağı - 18
- Sıtkıye Sokağı - 20
- Şazelli Sokağı - 22
- Tabak Köprü Çıkmazı Sokağı - 24
- Sergi Görseli - 26
- Ali Yurtseven - 28
- Ayfer Şaşmaz - 30
- Ayşe Üregen - 32
- Cavidan Çobanoğlu - 34
- Cengiz Kızılık - 36
- Efe Nazım Arslancelik - 38
- Fikriye Ertop - 40
- Makbule Çelen - 42
- Sergi Görseli - 44
- Bir Mahallenin Keşfi - Günseli Baki - 46
- Arzu Ece Şahin - 48
- Ayfer Yıldız - 50
- Burcu Işık - 52
- Eren Sulamacı - 54
- Fatih Kurunaz - 56
- Haritalar - 58
- Nesrin Ermiş Pavlis - 60
- Pınar Boztepe Mutlu - 62
- Rabia Başa - 64
- Seda Tulun - 66
- Tuğba Yılmaz - 68
- Sergi Görseli - 70
- Özgeçmiş - 72

#### PROJE KATILIMCILARI

ARZU ECE ŐAHİN

AYFER YILDIZ

BURCU IŐIK

EREN SULAMACI

FATİH KURUNAZ

NESRİN ERMİŐ PAVLİS

PINAR BOZTEPE MUTLU

RABİA BAŐA

SEDA TULUN

TUŐBA YILMAZ

#### PROJE KOORDİNATÖRLERİ

GÜNSELİ BAKİ

YÜCEL TUNCA

## BİR MAHALLENİN HAFIZASI: KALE

Kentsel mekânlara ve yaşam kültürüne ilişkin yapılan görsel çalışmalar ve sözlü anlatılar, değişim ve dönüşümün çok hızlı yaşandığı günümüzde, kentlerin geçmişteki ve/veya bugünkü durumlarına dair kayıtlı olmayan, sadece o kente özgü olan bilginin üretilmesini, belgelenmesini sağlaması açısından önem taşır. Bu amaçla Sarı Denizaltı Sanat İnisyatifi tarafından planlanan "Mahallenin Hafızası: Kale" sanat projesi, İzmir'in Bergama ilçesindeki Pergamon Akropolü'nün eteklerinde, yüzlerce yıllık bir süreçte Rumlar'ın, Ermeniler'in, Müslüman muhacirlerin, mübadillerin ve günümüzde sayıları giderek artan metropol kökenli yeni nesil göçmenlerin yaşadığı üç mahalleyi kapsayan halk arasındaki ismi "Kale Mahallesi" olarak geçen bölgeye odaklanıyor.

Çok katmanlı kültürel birikimiyle Kale Mahallesi, Bakırçay Ovası'na doğru hızla büyüyen "yeni Bergama"ya kendini yeterince anlatamazken, yakın bir gelecekte turistik bir tüketim alanına dönüşmenin endişesini taşıyor. Tüm bu açmazlarına rağmen, renkli bir hayatı barındırmaya devam eden, devinim halindeki Kale Mahallesi'nin kent belleğindeki yerini geçmişin ve şimdinin izinde saptama, belgeleme ve yorumlama amacını taşıyan sergi ile mahallenin turistik bir alandan ziyade iletişime ihtiyaç duyan, paylaşıma açık, ilham verici ve derinlikli yapısının görünür kılınması amaçlanıyor.

1 Haziran 2020'de başlayan Kültür için Alan tarafından desteklenen projede mahallenin kent belleğindeki yerini psikocoğrafya, kentsel mekân, bireysel bellek, yaşam kültürü ve sözlü tarih kavramlarıyla birlikte ele alan atölyeler, seminerler, uzman sunumları yer aldı. Günseli Bakı'nın "Bir Mahallenin Keşfi: Psikocoğrafya ve Anlatı Atölyesi" ve Yücel Tunca'nın "Bir Mahallenin

Kayıtları: Belgesel Fotoğraf Atölyesi" ile bu atölyeleri destekleyen sözlü tarih uzmanı Eda Yiğit'in "Kültür Sanat Pratiklerinde Anlatının Yeri" ve Prof. Dr. Melek Göregenli'nin "Kent, Zaman, Kimlik, Mekan" seminerlerine açık çağrıya başvuran 10 fotoğrafçı ve görsel sanatçı katıldı. Arkeolog Bülent Türkmen'in "Hellenistik Dönem'de Kale Mahallesi'nde Yaşam Üzerine Bir Deneme" ve araştırmacı, yazar Sefa Taşkın'ın "Kale'de Bir Sokak: Abacihan" sunumları ise herkesin katılımına açık olarak çevrimiçi gerçekleştirildi.

Sarı Denizaltı Sanat İnisiyatifi'nin koordinatörlüğünde yürütülen projeye katılan Arzu Ece Şahin, Ayfer Yıldız, Burcu Işık, Eren Sulamacı, Fatih Kurunaz, Nesrin Ermiş Pavlis, Pınar Boztepe Mutlu, Rabia Başa, Seda Tulun, Tuğba Yılmaz'ın üretimlerinin sergilendiği "Bir Mahallenin Hafızası: Kale" 3 Kasım'da Bergama'da, Marangozhane'de, 18 Kasım'da Konak İzmir'de, K2 Güncel Sanat Merkezi'nde açıldı.

İki bölümden oluşan serginin "Bir Mahallenin Keşfi" bölümünde katılımcılar bir duyumsama ve deneyime dayanan psikocoğrafyanın yöntemlerini kullanarak Kale Mahallesi'nde gerçekleştirdikleri yürüyüş deneyimlerini fanzin ve fotoğraf çalışmalarıyla aktardılar. Fotoğraf ve sözlü tarih çalışmalarıyla mahallenin dünü ve bugünü arasında bir hafıza köprüsü oluşturmayı hedefleyen "Bir Mahallenin Kayıtları" bölümünde ise katılımcıların üç ay boyunca çalıştıkları mahallede ürettikleri dokuz sokak monografisi ve sekiz portre hikaye sergilendi. Proje süresince gerçekleştirilen sözlü tarih kayıtlarının genişletilmiş halleri ise Sarı Denizaltı Sanat İnisiyatifi'nin [www.saridenizalti.com](http://www.saridenizalti.com) sitesinde yer aldı.

## BİR MAHALLENİN KAYITLARI

İnsan hayatını esas ve sürekli olarak biçimlendiren, dar ve geniş çeperde yaşanan büyük pazar paylaşım kavgaları değil gündelik yaşama dair olgulardır. Bu yüzden, göz ardı edilemeyecek kadar büyük bir hafıza birikimine sahip bireylerin 'anı'ya indirgenmiş yaşam hikâyeleri birbirine eklenerek, yazılmamış insanlık tarihinin ortak metni oluşturulabilir. Bu metin her birimizi bir başkasının tarihinin parçası kılar, birbirimize yaklaştırır. Cinsiyetin, coğrafyanın, kültürün, dilin ve inanç sistemlerinin farklılıklarını ortadan kaldırıp kolay yönetilebilir ve yönlendirilebilir tek tip bireyler yaratma peşindeki iktidar sahiplerinin tarihine alternatif olarak kabul edilen sözlü tarih çalışmaları, sıradan ve günlük olanı kapsayacak biçimde bütün insanlara kendi hikâyelerini paylaşma, biriktirme ve etkileşimde bulunma olanağı verir.

İki bölümden oluşan Bir Mahallenin Hafızası: Kale projesi de bu çalışmaların bir parçası olarak kabul edilebilir. Projenin iki ayağından birini oluşturan Bir Mahallenin Kayıtları bölümü, temelde, kentin tarihini ele alırken, büyük ve sıra dışı olaylardan, yaşanan köklü değişimlerden, büyük savaşlardan ve ünlenmiş insanlardan bağımsız olarak gündelik, sıradan hayata odaklanarak kentin tarihine farklı bir bakış getirmeyi denemektedir. Kale Mahallesi'nin ikisi çıkmaz, yedi sokağını, bir meydanını ve bir caddesini araştırma kapsamına alan sokak monografileri, çalışmayı yapan proje katılımcılarının ürettikleri ve aile albümlerinden toplanmış fotoğraflar ile yüz yüze yapılan görüşmelerin kayıtlarından oluşmaktadır. Ayrıca çalışma kapsamında mahalle sakinlerinden farklı profiller ortaya koyan sekiz kişinin görsel ve biyografik hikâyelerine yer verilmektedir.

Bir Mahallenin Kayıtları bölümünde yer alan sokak monografilerinin ilkinde, resmi statüsü bulunmayan ve Ulu Cami, Talatpaşa ve Kurtuluş mahallelerinin toplamından oluşan Kale Mahallesi'nin batı ve güney batı sınırını çizen Kınık Caddesi ele alınıyor. Bergama'nın en eski caddelerinden biri olan Kınık Caddesi, geçmişte olduğu gibi bugün de kentin çarşısı olmaya devam eden İstiklal Meydanı'ndaki iş yerlerinin devamı niteliğinde ve çok sayıda küçük ticari işletmeyi barındırıyor. Bu işletmelerdeki esnaf ile yapılan görüşmeler sayesinde babadan oğula süregelen ticari faaliyetlerin niteliğinin, zaman içindeki değişiminin ve ticaret kültürünün izlerini sürmek mümkün.

Caddeden ilerleyip mahallenin sokaklarına girdiğimizde, Kestelli Sokak, Alp Sokak, Şazelli Sokağı, Paşa Çıkmazı Sokağı, Tabak Köprü Çıkmazı Sokağı ve Kültür Sokak'ta devam eden gündelik hayatın sıradan akışına tanıklık ediyoruz. Avlularda turşular kuruluyor, duvarlar boyanıyor, hastalara bakılıyor, bisiklet sürülüyor, işe gidiliyor, düğün yemekleri veriliyor, restorasyonlar yapılıyor, akşam üstü olduğunda kapı önlerindeki iki üç basamaklı merdivenlere oturulup çay eşliğinde sohbetler ediliyor, hayat pahalılığından yakınıyor, dar sokaklardan arabalar geçerken ayaklar kenara doğru çekiliyor. Tahmin etmesi hiç zor değil; yüzlerce yıldır yaşananlar tekrar tekrar yaşanmaya devam ediyor.



Dar, kıvrımlı ve yokuş sokaklar dört bir yandan mahallenin büyük alanına çıkıyor. Domuz Alanı'na devlet istediği kadar İttihat Terakki desin, halkın dilinde adı değişmiyor meydanın. Köşedeki servi, zamanında yoksul Rumlar'ın kullandığı eski kilisenin bahçesinde yaşamaya devam ediyor; kıyıdaki tonozların üzerindeki Rum kahvehanesinden restorana dönüştürülmüş taş yapıda bugün rakı içilip uzun yaz akşamlarının ve manzaranın tadı çıkarılıyor; iki çocuk ellerindeki bidonlara su doldurmak için Roma çeşmesine doğru koşuyor; dedesinin babasını vebadan kaybeden bir adam telefonla konuştuğu İstanbul'daki akrabasına pandeminin Bergama'daki son durumunu anlatıyor; büyük şehri bırakıp Domuz Alanı'ndaki aile evine geri dönen kadın kendisiyle sohbet edenlere gençlik fotoğraflarını gösteriyor.

Sokak monografilerini daha da derinlikli kılan, günlük hayattan insan hikâyelerini barındırmaları. Serginin portreler bölümünde, açılan kapılardan avlulara, avlulardan odalara, odalardan hayat hikâyelerine geçiliyor. 17 yıllık muhtarlık geçmişine rağmen 'Kokoreççi Başçavuş' olarak bilinen Ali Yurtseven, bahçesinde çocuklara filmler oynatan Efe Nazım Arslançelik, üzerinde 'Adalı' yazan çizmelerini parlatıp Hükümet Konağı önündeki bayrak törenlerine giden efe torunu Cengiz Kızılık, çocukluğunu Bergama'nın ören yerlerinde koşturarak geçirmiş Ayfer Şaşmaz, 'Adalıların eteği belindedir, namlıdır, kimse sokulamaz onlara' diyen Midilli doğumlu 'şohi' kadın Ayşe Üregen, evlerinin önündeki dut ağacının altında kocasıyla oturup keyfetmek için açtığı iki kişilik Dut Kafe'yi çok seven 'Hanımağa' Fikriye Ertop, 1950'lerde kırmızı oje sürdüğü için kına gecesinde kına yakmayı reddeden Cavidan Çobanoğlu, çocukluğunda dayısı ile İzmir'e gitmek için Dikili'den bindikleri gemide ayaklarını denize doğru sallandırmanın verdiği keyfi unutamayan Makbule Çelen'in hayat hikâyeleri... Onların biz, bizim onlar olduğumuz hikâyeler. Yer yer çok tanıdık, yer yer çok farklı... Kaybetmeler ve kavuşmalar tarihi... Baba vasiyeti gereği kapısı hiç kapatılmayan evlerde ağırlanan misafirler, evlerin yüz yıl önceki sahiplerinin çocuklarının denizleri aşıp yaptıkları ziyaretler, tel örgülere asılıp bırakılan üniformalar, yangında ölen çocuklar, kendi sınırlarını görmek için genç yaşta tek başına taşınılan evler, en çok kovboy filmlerini seven efeler, 'Biz âşık garibiz, bizim gibi gülen âşık garip var mı?' diye birbirine soran âşıklar, 'Gelen geçen eğlensin, gölgesinden faydalansın, kuşlar meyvesinden yesin' diyerek ağaç dikenler, bir kumaşın üzerine yüzlerce puantiye işleyip kendine gösterişli elbise biçen terziler, gelin hamamında misafirlere ikram edilen pekmez ve peynirler...

Bir Mahallenin Kayıtları, sokaklardan bireylere uzanan seyriyle ortak sivil hafızaya, Attalos Hanedanlığı'nın, Kleopatra'nın, Karasi Beyliği'nin, Sultan Bayezid'in, Enver Paşa'nın, Adnan Menderes'in değil, bir mahalle halkının sırlarının, umutlarının, acılarının, öfkelerinin, içtenliğinin, ketumluğunun, paylaşımcılığının, yalnızlığının kayıtlarını ekliyor.

Yücel Tunca

## ALP SOKAK - Tuğba Yılmaz

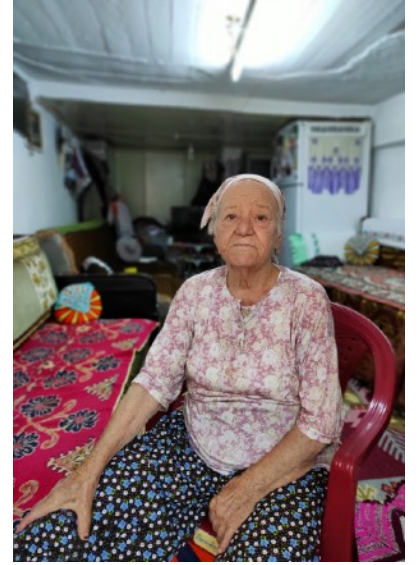
Kınık Caddesi üzerindeki Serapis Tapınağı ya da Bergama'daki yaygın bilinen adıyla Kızıl Avlu ile onun bir parçasından dönüştürülmüş Kurtuluş Camii'nin karşısına denk düşen, Cumhuriyet öncesinde birkaç Rum meyhanesinin bulunması nedeniyle Meyhane Boğazı denilen mevkie yakın sokaklardan biri Alp Sokak. Bir çatal ağzında Dede Sokak'tan ayrılıyor, yokuş yukarı tırmanıp bir kavis çizerek yeniden Dede Sokak'a bağlanıyor. Sokağa neden Alp adının verildiği bilinmese de Osmanlı belgelerinden Alp Sokak'ın da bulunduğu bölgede genelde Rumlar ile Türklerin bir arada yaşadığını öğreniyoruz.

Sokak sakinlerinin önemli bir kısmı Balkan göçmeni. Osmanlı'nın Balkanlar'daki hakimiyetinin zayıflaması ve sonrasında tümüyle geri çekilmesi sürecini kapsayan 19. yy sonu ile 20. yy'ın ilk çeyreği arasında Anadolu'ya göçen veya mübadele ile gelen ailelerin bir kısmı Alp Sokak'ta yaşıyor. Doğdukları evde yaşamaya devam eden sokak sakinlerinin yanı sıra buraya yakın zamanda taşınmış olanların sayısı da az değil. Kimi aileler daha yakın bir zamanda Bergama'nın çevre köylerinden gelip Bergama'ya, Alp Sokak'a yerleşmiş. Aralarında Yörük kültürünü günümüzde de yaşatmaya ve tanıtmaya çalışanlar var.

Alp Sokak'ın çocukları, sokağın üst kısmına oldukça yakın olan 14 Eylül İlkokulu'na gidiyor. İçinde bir eğitim müzesinin de yer aldığı 14 Eylül İlkokulu'nun yerinde Osmanlı'nın son dönemine kadar ayakta olan Aya Teodari Kilisesi'nin iki adet granit sütunu bugün, oturup dinlenmek için kullanılıyor. Osmanlı Dönemi Bergama'sında Kale Mahallesi'nde yaşayan Ortodoks Hıristiyan Rumlar'a ait bir kilise olan Aya Teodari, Kurtuluş Savaşı'ndan sonra Rumlar'ın göç etmesiyle bakımsız kalmış, 1960'da çökme tehlikesi karşısında yıkılmıştı. Kilisenin çok görkemli olduğu, iç duvarlarında freskler ve ikonlar bulunduğu biliniyor .

Mahalle kültürünü renkli bir biçimde sürdüren sokak sakinleri düğünlerde avlulara kurulan masalarda beraberce yemekler yiyor, kış yaklaşırken elbirliğiyle salça ve tarhana yapıyor. Uzun yıllardır birlikte gidilen piknikler de ilişkilerin sıcaklığının korunmasına yardımcı oluyor. Günümüzden 30-40 yıl öncesine kadar akropol eteklerindeki çam ağaçlarının altında yapılan piknikler, son yıllarda Kozak Yaylası'nın taze havasında, fıstık çamlarının gölgesinde yapılıyor.





## DOMUZ ALANI - Eren Sulamacı, Pınar Boztepe Mutlu



Halk arasında Domuz Alanı olarak bilinen bölge İttihat Terakki Caddesi üzerinde bulunan, etrafı konutlarla ve turistik işletmelerle çevrili bir meydan. Tarih boyunca Domuz Alanı ve çevresindeki sokaklarda çeşitli inanış ve kültüre sahip insanlar yaşamış. Zamanında avlanan hayvanların toplandığı bu bölge, yörenin domuz tüketmeyen Yahudi ve Müslüman sakinleri tarafından bu isimle anılmaya başlanmış. Eski fotoğraflarında görülebildiği gibi düzensiz bir peyzaja sahip olan alan 1998'de Bergama'daki Cumhuriyet Meydanı'nı da tasarlayan Cengiz Bektaş tarafından yeniden düzenlenmiş ve günümüzdeki haline erişmiş. Alanda Ticaret Odası Sosyal Tesisi olan Akropolis Restaurant ve Vedat Ateş'in işlettiği Elaia Otel ziyaretçilere hizmet veriyor. Domuz Alanı'na ulaşana kadar Kale Mahallesi'nin dar sokaklarında, bir sokaktan ötekine, adeta bir labirentin içinde seyahat ediyorsunuz. Meydana ulaşmak bir mükâfat gibi... Alanda oturup etrafı, insanları izlemek geliyor içimizden. Alanın sakinleri de hayatlarını tıpkı bu hisle yaşıyor olmalı ki, konuştuğumuz herkesle ilk tanışmamız onlar evlerinin önünde otururken oldu. Kale Mahallesi'nde sıkça gördüğümüz satılık ilanlarının aksine, alanda yaşayan insanlar burada yaşamaktan çok memnun ve tadını çıkarıyorlar; bir yere gitmeye niyetleri de yok gibi. Talat Erkaraman ve ailesi, komşuları Makbule Çelen'in oğlu Aynur Bey gibi doğma büyüme Domuz Alanlılar. Şaziment Gümüş de çok uzun yıllardır alanın sakinlerinden. Evlenip İstanbul'a giden, 22 sene sonra memleketine geri dönen Ayşen Kurugöl ve ailesi de doğma büyüme Kale Mahalleli. Ayşen Hanım'ın Bergama'daki tercihi doğup büyüdüğü Ulu Camii sokağından sonra Domuz Alanı olmuş. Aslen Erzurumlu olan Nigar Çandır ise Bergama'ya gelin gelmiş. Alanda yaşayan bir de Fransız çift var; Jean Louise ve eşi Janic. 30 yıla yakındır senenin yarısında Paris'te, yarısında ise Domuz Alanı'nda yaşadıkları söyleniyor.



## KESTELLİ SOKAK - Burcu Işık

Bergama Kalesi olarak da anılan Pergamon Akropolü'nün bulunduğu tepenin iki tarafından iki dere akar. Kozak tarafından Selinos Çayı gelir. Kalenin arka kısmından, Kaleardı yönünden gelip Bakırçay Ovası'nda Selinos'a katılanın adı ise Kestel'dir. Kestelli Sokak'ın adı işte bu dereден gelmektedir. Sokağın bir ucu Parmak Batıran Caddesi'ne diğer ucu ise Kınık Caddesi'ne uzanır. Sokak, Dolaplı Bahçe ve Kayalık Sokak tarafından ikiye bölündüğü için orta kısımda büyükçe bir alan oluşmuştur. Bu bölünme sonucunda birbirinden bağımsızmış gibi görünen iki sokakçık ortaya çıkmıştır. Kestelli Sokak'ın Kınık Caddesi'ne inen tarafı yokuştur. Sokağın sağ tarafında ikişer katlı üç hane vardır. Bu evler sokağın diğer bölümündekilere göre daha yeni yapılarıdır. Çoğu ilk olarak gecekondu şeklinde yapılmış, zaman içinde yenilenmiştir. Sokağın bu bölümünün sol tarafında Akasya Park bulunmaktadır.

Sokağın Parmak Batıran Caddesi'ne çıkan kısmında sağ yanda beş, sol yanda üç hane vardır. İki sokakçığın tam ortasında, sol taraftaki tek hane adeta iki tarafa da ait değilmiş gibi durur. Evin sahibi de ev gibi kimselerle yakın değildir. Kestelli uzun bir sokak gibi görünse de toplamda sadece on bir haneden oluşur. Kale Mahallesi'nin önemli bir kısmında olduğu gibi bu sokağın ilk sakinlerinin de Rumlar olduğu biliniyor. İttihat ve Terakki'nin Anadolu'yu Türkleştirme ve İslamlaştırma politikalarını uygulamaya koyduğu 1914 sonrasında zor kullanılarak veya mübadele yöntemi ile gayrimüslimlere ait evler boşaltılmış. Sonrasındaysa Balkanlar'dan gelen Müslüman göçmenler yerleştirilmiş bu evlere. Kestelli Sokak'a çoğunlukla Arnavut göçmenler yerleşmiş. Bugün bazı evlerde halen onların çocukları ya da torunları yaşıyor. Sokaktaki bazı evlere ise Bergama'nın merkezinden ya da köylerinden gelenlerin yerleştiği görülüyor.

Duvar diplerinden fışkıran akşam sefalarının boydan boya süslediği Kestelli Sokak'a Parmak Batıran tarafından girildiğinde iki büyük asma dikkat çeker. Yaz aylarının sonlarına doğru asmadaki yeşil üzüm salkımları sokağa doğru sarkar. Biraz daha ileride, sol tarafta, akşam sefaları fışkıran başka bir toprak parçasında bir erik ağacı serpilmeye başlamıştır. Öğle güneşi ortalıktan çekilirken evlerin sokağa inen merdivenlerinde sokağın kadınları, kendi tabirleriyle 'altın kızlar' toplanır, muhabbete başlar. Bu saatler onların birbirleriyle dertleştikleri, hava alıp günün yorgunluğunu attıkları en kıymetli zaman parçalarıdır. Sokağın diğer tarafı ise hep daha sessizdir.





## KINIK CADDESİ - Fatih Kurunaz



Kınık Caddesi, Pergamon antik kentinin mükemmel şehircilik anlayışı ile kurulmuş olduğu Kale Tepesi'nde, geçmişten günümüze iki mahallenin ova yerleşimi ile ilişkisini hala sağlayan ve Kozak bölgesini yakın çevre ile buluşturan önemli bir geçiş yoludur. Bergama'dan sonra en yakın beldelerden birisi olan Kınık yolu üzerinde bulunduğundan bu ismi almıştır. Kınık Caddesi'nin, Abacıhan Sokak ile Parmak Batıran Caddesi arasında kalan ve Kale Mahallesi'nin yola bakan cephesini oluşturan kısmı bu çalışmanın kapsamını oluşturmaktadır. Arkeolojik verilere bakarak Kale Tepesi'ndeki yerleşimin M.Ö. 3.yy'da şekillendiğini görüyoruz. Yapılan yüzey araştırmaları ve kazı çalışmalarından Pergamon kentinin önemli krallarından II.Eumenes döneminde en geniş haline kavuşan kent surlarının günümüzdeki Kale Mahallesi'nin içerisinde geçtiği bilinmektedir. Kozak-Kınık istikametinde sırasıyla Ulucami, Talatpaşa ve Kurtuluş mahallelerinin halk arasında bilinen ortak ismi olan 'Kale Mahallesi'ndeki ticari işletmeler; Kozak bölgesinden gelen tatlı suların birikerek oluşturduğu Selinos Deresi boyunca şekillenen yol üzerinde ilk olarak Kınık Caddesi'nin başlangıcında görülmeye başlar. Bu anlamda çalışma kapsamında yer alan mahalleler ile doğrudan ve dolaylı ilişki halinde olan ticari işletmelerden yalnızca Abacıhan Sokak ile Parmak Batıran Caddesi arasında kalan dükkânlar inceleme alanını oluşturmaktadır. Bu yapıların öncelikle tarihi doku içerisinde yer almaları, bir kısmının korunması gerekli mimarlık eserleri olmaları gibi sebepler ve mahalle ile ilişkilerinin caddenin diğer tarafındaki dükkânlardan daha güçlü olması geçmişten gelen kültürel birikimlerinin bir sonucudur.

Çalışma alanının bugünkü durumuna baktığımızda; toplam 25 ticari işletme yer almaktadır. Bunlardan 1 tanesinin yıkılan binadan kalan geniş avlunun işlevsel olarak hizmet verdiği diğer 24 işletmenin kısmen değişerek korunabilen yapılar şeklinde dükkân olarak kullanıldığı görülmektedir. Tarihi dokuyla iç içe olan dükkânlardan 12 tanesi tarihi tescilli yapı olarak envanterde yer alırken tüm dükkânlar Kentsel+III.Derece Arkeolojik Sit alanının içerisinde bulunmaktadır. Dükkânlar işlevsel açıdan incelendiğinde; 1 tütüncü, 2 bakkal, 2 tütün tüccarı, 4 antikacı-halıcı, 1 antikacı, 1 antikacı-tamirci, 4 boş dükkân, 2 berber, 1 hediyelik eşya satıcısı, 4 halıcı-kilimci, 1 hotel, 1 oto ve halı yıkama ile 1 kafe bar fonksiyonlarına sahip oldukları görülür.



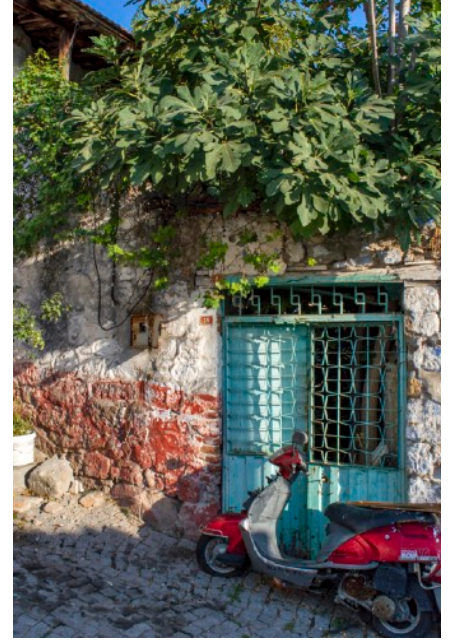


## KÜLTÜR SOKAK - Arzu Ece Şahin

Birkaç yıl önce sakinlerinin de bilmediği bir sebepten adı değiştirilmiş Mithatpaşa, yeni adıyla Kültür Sokak, Kale'nin eteklerinde yer almaktadır. Sokak, çok eski zamanlardan beri yerleşim alanı olmasına rağmen, mahallede görmeye alışık olduğumuz taş yapılara günümüzde sokakta rastlanmamaktadır. Evlerin birçoğunun tapusunun bulunmadığı sokağın sakinleri devlete, yaşama bedeli anlamındaki 'ecrimisil' ödemek koşulu ile yıllardır burada yaşıyorlar.

Aslında sınır gibi çizilmiş bu sokak, Ulucami Mahallesi ile Talatpaşa Mahallesi'ni birbirinden ayırıyor. Fakat sokak sakinlerinin yaz akşamları geç saatlere kadar süren kapı önü buluşmalarıyla bu sınır sadece kâğıt üzerinde kalıyor. Muhtarın evinin önündeki geniş alanı kendilerine oturma alanı yapan sokak sakinlerine, her gün başka bir komşu çay indiriyor ve uzun sohbetler başlıyor. Bu sohbetlere sadece kadınlar değil erkekler de katılıyor. Muhtar İsmail Uzuner'in de sohbete katılması herkesi memnun ediyor. Sohbet esnasında sokağa bir araç girdiği zaman aynı anda yapılan, alışkanlık haline gelmiş ortak bir davranış var: Ayakları hemen yukarı kaldırmak! Sokak çok dar olduğu için ancak bir araç geçebiliyor. Bu duruma çok alışık olan sokak sakinlerine dar gelmiyor kesinlikle ama araçlara dar geliyor. Neyse ki sokak Kale eteklerinin üst kısmında olduğu için, burada araç trafiği pek yoğun olmuyor.

Sokak, sakinlerinin özel günlerine, kınalarına, düğünlerine, sünnet törenlerine ev sahipliği yapmış; zamanla yerini düğün salonlarına bıraksa da düğün yemekleri sokakta yenilmeye devam etmiş, sokağın bir parçası durumundaki çıkmaz sokaklarda masalar birleştirilip yemekli davetler yapılmış. Önemli günlerde paylaşımcılık ve birliktelik durumu hala devam ediyor, avlularda işler elbirliği ile yapılıyor. Sokağın kadınları tarhanalarını, salçalarını beraber yapıyor. Hıdırellez ritüelleri gibi geleneklerini sokaklarında ve mahallelerinde devam ettirmeye çalışıyorlar. Çocuklar hala Hıdırellez ateşinin üzerinden atlıyor, aşure zamanları annelerinin yaptığı aşureleri komşularına dağıtıyorlar.





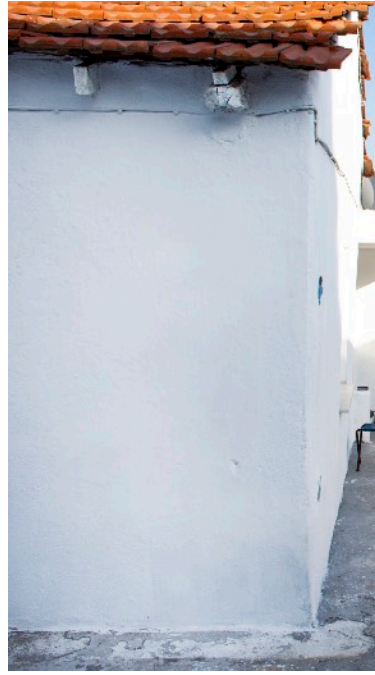
## PAŞA ÇIKMAZI SOKAĞI - Rabia Başa

Pergamon Akropolü'nün eteklerindeki Paşa Çıkmazi Sokağı, öncelikle merdivenleri ile dikkat çekiyor. Osmaniye Sokak'tan Paşa Çıkmazi Sokağı'na giriş bu merdivenlerle sağlanıyor. Osmaniye Sokak, oldukça hareketli olan Parmak Batıran Caddesi'ne bağlansa da sokaktan yaya ve araç geçişi bir hayli az. Bu yüzden giriş kısmında solda beyaz, sağda ise kırmızı duvar boyası ve çiçekleriyle dikkat çeken iki evin bulunduğu Paşa Çıkmazi Sokağı da sessiz ve sakin...

Sokağın sakinleri evlerin eskiden daha geniş olduğunu, sonradan birbirinden ayrı konutlara dönüştürüldüklerini söylüyor. Konutların devam eden dönüşümünü süren tadilatlardan izlemek mümkün. Evlerin dış görünümü dönemin sosyal, ekonomik, kültürel düzeyini gösterdiği gibi evlerin içlerindeki imgeler de mahallede yaşayanların inanç, gelenek, zevk ve karakterlerini yansıtıyor. Örneğin doğma büyüme Bergama'da yaşayan bir kişinin evinin duvarında gördüğüm bir el işi ve salon dekoru geleneksel Türk yaşamını gösterirken, Moldova'dan gelen bir başka kişinin tek renk boyanmış ve minimalist tasarlanmış avlusu mekândaki Batı etkisini gösteriyor. Bergama mimarisinde dikkat çeken avlular Paşa Çıkmazi evlerinin geneli için de önemli bir alan fakat sonradan birbirinden ayrılan evlerde avlulardan eser kalmamış.

Mahalleli sosyal bağlarını 'meydan' olarak adlandırdıkları kısımda sürdürüyor. Mustafa Karabacakoğulları'nın söylediğine göre bu bölge, eskiden gayrimüslim mezarlığı anlamında da kullanılan, aslında Yahudi mezarlıklarına verilen isimle 'maşatlık' olarak anılıyormuş. Bergama Yahudileri'nin 1950'lere kadar yerleşik oldukları yaşam alanlarına uzak olmasına karşın yine de maşatlık denilen bu boşluk şimdi mahallelinin toplandığı, birlikte vakit geçirdiği bir alan. Eski bir mezarlık olarak yaşamın bitimini hatırlatan meydan şimdilerde sokağın kalbi niteliğinde. Meydandan Pergamon Akropolü'ünü görmek mümkün. Salman ailesinin de söylediği gibi Akropol'ün kale kapısı eskiden tam bu meydandaymış. Roma Dönemi duvar kalıntılarının küçük bir kısmı halen görülebiliyor.

Paşa Çıkmazi'nin demografik yapısını Bergama'da doğup büyüyenler, Kars'tan ve Moldova'dan göç edenler oluşturuyor. Salman ailesi Paşa Çıkmazi'na Bergama'nın Avunduruk Köyü'nden geldiklerini ve mahalleye aynı köyden gelen birçok ailenin olduğunu söylüyor. Kars'tan gelen Yılmazlar ailesi de uzun yıllardır bu mahallede. Bergama'da doğup büyüyen kişiler sokak ile doğrudan ilişkili ve güçlü bir aidiyet duyguları var. Geçmişten günümüze Rum, Ermeni, Yahudi ve Türk nüfusuna sahip Bergama'nın kültürel çeşitliliği, Paşa Çıkmazi Sokağı'nda da kısmen devam ediyor.





## SITKIYE SOKAĞI - Ayfer Yıldız

Ulucami Mahallesi'nde yer alan Sıtkiye Sokağı, Domuz Alanı'na açılan Akropol yönündeki sokaklardan Kale Çeşmesi Sokak üzerinde ilerlendiğinde sağ tarafta kalıyor. Kale Mahallesi'nin genelinde olduğu gibi yokuş sokaklardan birisi olan Sıtkiye Sokağı, dar ve kıvrımlı görüntüsüyle dikkat çekiyor. Arnavut kaldırımlı sokak boyunca ilerlendiğinde yol çatallanıp ikiye ayrılıyor; sağ taraftan, sonu Kültür Sokak'a ulaşan Sıtkiye Sokağı devam ederken solda Kılıçaslan Sokak başlıyor. Halk arasında 'kale' olarak anılan Pergamon Akropolü'nün yamaçlarına en yakın sokaklarından biri olan Sıtkiye Sokağı'ndaki 14 hanede yaşam devam ederken 9 evin boş, 4 evin ise metruk durumda olduğu gözlemleniyor. Sokakta yaşayanların önemli bir kısmı oturdukları evleri sonradan satın almış. Ekonomik durumları çok iyi olmayan ailelerin çoğu Yörük kökenli. Köyden kente göçüp buraya yerleşenlerin yanı sıra, aileden kalan evlerini yaşatmaya çalışanlar da, büyük şehir hayatından bunalıp farklı bir yaşam kurmayı deneyenler de var.

Hiçbir ticari işletmenin bulunmadığı sokakta yaşayanlar ufak tefek ihtiyaçlarını karşılamak için ya birkaç sokak ötedeki mahalle bakkalını tercih etmek ya da aşağılara inip İstiklal Meydanı bölgesindeki dükkânlara gitmek durumunda. Mahalleye de adını veren Ulu Camii, sokağa birkaç yüz metre uzaklıktaki tek İslami ibadet mekânı. Türkler'in yerleşmesinden önce Küçük Ayasofya Kilisesi olarak da bilinen camii, Yıldırım Bayezid tarafından 1399 yılında camiye dönüştürülmüş. İzmir'de sultanların yaptırdığı ve ayakta kalan tek selatin camii olarak biliniyor. Yapımında Roma Dönemi'nden kalan antik taşların kullanıldığı camii 19. yüzyıl kayıtlarında yıkık dökük olarak tarif edilse de 1905 yılında Kaymakam Kemal Bey tarafından restore ettirilerek yeniden hizmete açılmış. Sokağın eski sakinleri piknik için 'Kale'nin alt kısımlarındaki çamlık alanı tercih ederken, at arabalarıyla Kozak yaylasına gidenler de oluyormuş. Sıcak su kaynaklarıyla bir zamanlar aktif olarak kullanılan ama şimdilerde Yortanlı Barajı sularının altında kalan Paşa Ilıcası (Antik Misya kenti Alliano'i'nin hidroterapi merkezidir. Tüm itirazlara rağmen 2011 yılında baraj sularının altında bırakılmıştır.) ise tedavi olmak için kısa süreli gidilen yerlerdenmiş. Yaklaşık yüz yıl öncesine kadar Bergamalı Rumlar'ın yaşadığı mahallenin merkezi olarak kabul edilen Domuz Alanı'na oldukça yakın olan Sıtkiye Sokağı, özellikle giriş kısmında bölgenin tarihi yapısına uygun bir görünüme sahip.





## ŞAZELLİ SOKAĞI - Seda Tulun

Akropol yolu üzerindeki Parmak Batıran Caddesi'nden ikinci sola dönülüp Taksim Caddesi boyunca düz ilerlendiğinde Taş Konak, Les Pergamon ve Aristonicos gibi çeşitli butik oteller geçilerek, mahalle sakinlerinin otopark olarak kullandığı boş arazinin sonunda solda kalan Şazelli Sokağı'na ulaşıyor. Önceleri bir Rum hastanesinin, sonrasında Kadri İlkokulu'nun bulunduğu ve şimdi otopark olarak kullanılan arazinin karşısında mahalle sakinlerinin 'maşatlık' dediği eski gayrimüslim mezarlığını sınırlayan antik bir duvarın üst kısmında bugün çatısı bir, tapuları farklı tek katlı evler var.

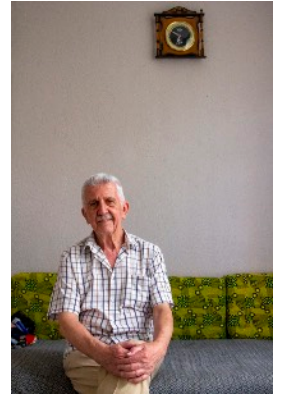
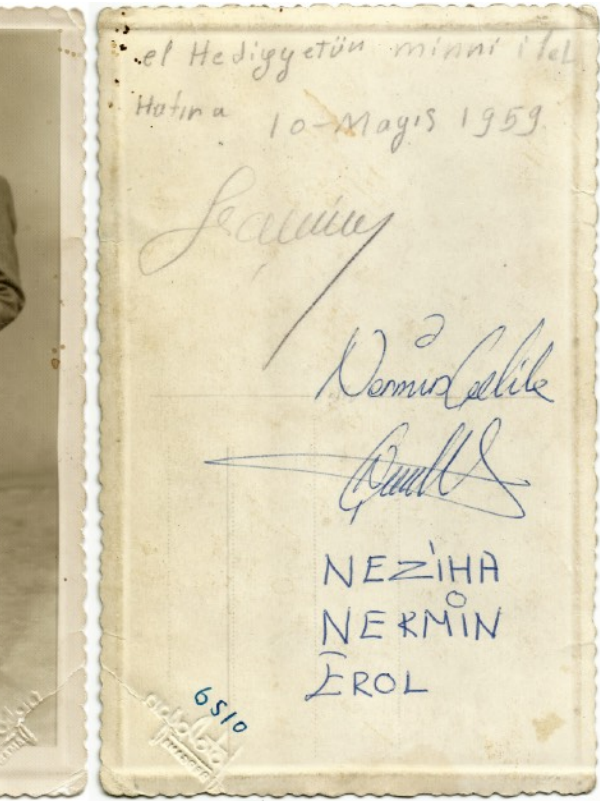
Şazelli Sokağı'na üst taraftan merdivenle iniliyor. Merdivenin bitiminde tam karşıda, sokağın sol başına denk düşen büyük ve eski paslı kapı, 1970'lerin ilk yıllarına kadar eğitim faaliyetine devam edilen Kadri İlkokulu'nun ve daha öncesinden Rum hastanesinin ayakta kalan son kalıntısı görülüyor. Şazelli Sokağı, sarı boyalı ve tek ev gibi görünen ama iki bitişik kapısı olan binadan sonra sağa doğru kıvrılıyor. Sarı boyalı evin duvarında antik Yunanca yazı olan mermer bir levha var. Levhada, "Mimar/Muhteşem (orijinal metinde 'tanırsal' sözcüğü kullanılmış/çeviren) her daim kutsal olan ustalar için, aynı zamanda Genç Nikon olarak da bilinen başmimar I(oulius) Nikodemos\* cömertlikle agoradaki peripatosu (yürüyüş yolunu/çeviren) sağlamaştırdı ve her yönüyle süsledi. Yaşamda tek yararlı iş sadece cömertliktir. \*\* (Diğer bir çeviriye göre son cümle şöyledir: Yaşamda sadece bir tek güzel eser vardır: İyilik yapmak)" yazıyor. Sokak bu levhanın önünden itibaren hafif bir eğimle yokuşa dönüşüyor. Soldaki gösterişli Rum yapısı bina, kurumuş çeşmesi ve güzel kapısıyla dikkat çekiyor. Kapının üstündeki mermer levhada "1871 25 Eylül Andreas Hacıyannis" yazan bu ev, sokaktaki en büyük yapı. Çocuklar genelde bu evin önünde toplanıyor, oyunlar kuru çeşmenin önünde başlıyor, girip çıkanın olmadığı evlerin merdivenlerinde devam ediyor. Şazelli Sokağı'na aşağı taraftan, mahalle sakinlerinin Küçük Alan diye adlandırdıkları küçük meydandan giriliyor. Sokağın Küçük Alan ile buluşan girişinde kadınlar, buradaki evlerin önünde, pandemi nedeniyle eskisine nazaran mesafeli oturup sohbet ediyor. Kimi kadınlarsa kurumaya başlayan akşamsefalarını kökleyip, çaya yetişmek için acele acele tel süpürgelerle sokağı süpürüyor.

\*Nikodemos, antik Roma Dönemi'nin en önemli hekimlerinden Bergamalı bilim insanı ve filozof; deneysel fizyolojinin kurucusu ve dünyanın ilk spor hekimi Galenos'un babasıdır.

\*\* Çeviri: Dr. Tolga Özhan







## TABAK KÖPRÜ ÇIKMAZI SOKAĞI - Nesrin Ermiş Pavlis



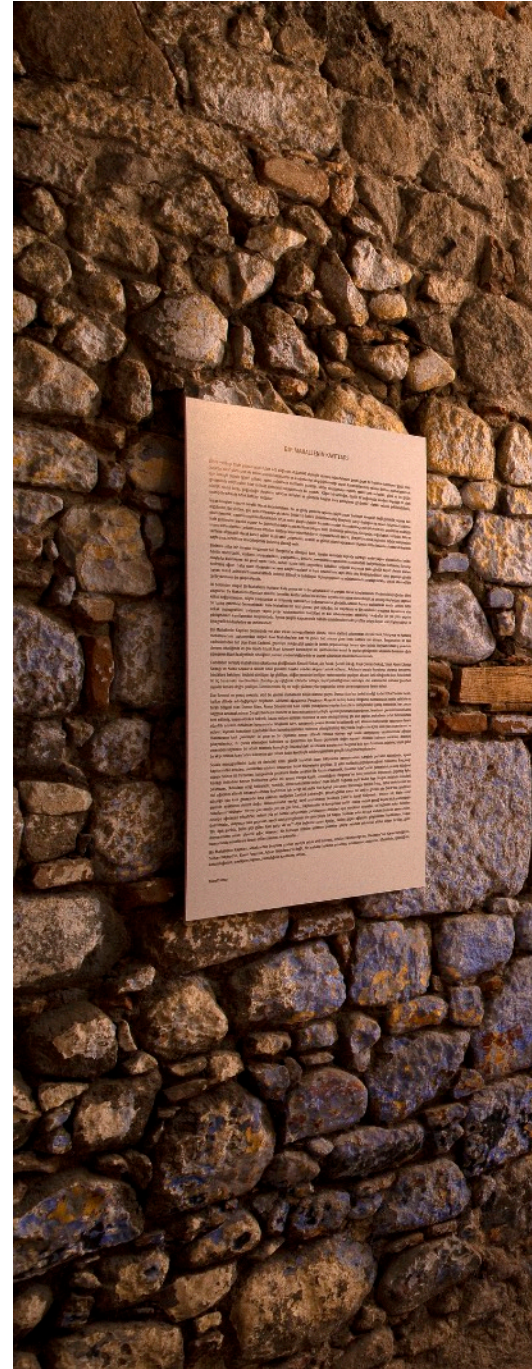
Tabak Köprü Çıkmaızı Sokağı'nı ilk kez Karatabak\* İsmail Araç'tan duydum. Yıllardır önünden geçtiğim bir sokak olduğunu ama bir kere bile içeriye girmediğimi fark ettim. Hatta o mavi badanalı, herkesin muhakkak fotoğrafını çektiği ya da önünde fotoğraf çektiği, meşhur mor kapılı evin, bu sokağa ait olduğunu bile sonradan anladım. Ustamla yaptığım ses kayıtları sırasında çocukluğunun bu çıkmazda geçtiğini söyledi. İsmail Usta'nın mesleğini bu sokak mı belirlemişti? Çocukluğunda tabakhanelerin Selinos Deresi boyunda olduğunu, çıkmaza çok yakın olan Tabak Köprü'den baktığında derenin içinde ellerinde büyük etleme bıçaklarıyla deri sıyıran heybetli adamları izlediğini ve onu kesecekler diye korktuğunu anlatmıştı. Kale Mahallesi'ne yaptığım bir yürüyüş sırasında çıkmazı buldum. Talat Paşa Mahallesi'nde bulunan çıkmaz, adını Roma Dönemi Pergamon'unda Selinos Deresi üzerine inşa edilmiş Tabak Köprü'ye çok yakın olduğu için almış olmalı. Tabak Köprü, Kale Mahallesi'ne dâhil olan Talat Paşa Mahallesi ile düzlükteki Selçuk Mahallesi'ni bugün hala birbirine bağlıyor. Bergama'da yaşayan Rum Cemaati'nin 1914-1922 yılları arasında hazırladığı haritaya göre bu mahalle Ermenilerin yaşadığı bir bölge. Y şeklindeki olan Tabak Köprü Çıkmaızı'nda altı hanenin içinde yaşam devam ederken dört ev çoktan yıkılmış durumda. Y'nin sağ kısmında yaşam normal akışında seyrediyor, sol kısımda ise yıkılmış evler, bakımsız kalmış çiçekler ve Şadiye Araç'ın hastalığı ile yaşam neredeyse durmuş gibi.

Mor gündüzsefası çiçeği ile rengârenk akşamsefası çiçeklerinin bir arada olduğu bir çıkmaz burası. En eski evlerinin 19. yüzyılın ikinci yarısına tarihlenen Kale Mahallesi'nin bu kendi halinde çıkmazının sakinleri yıllar içinde değişti, sokağın yeni sakinleri geldi, yıkılan evler yeniden inşa edildi ve çıkmaz şimdiki halini aldı. Tabak Köprü Çıkmaızı Sokağı, arkadaş arayan meraklı kedi Boncuk; sevimli köpek Kuçu; yıkılmış duvarların üzerinde gezen horozlar, tavuklar; yaratıcı oyunlar kuran Ömer; mor, yeşil, mavi, kahverengi tahta, demir kapılar; bakımsız kalmış asma ve sardunyalar; yağ tenekesinde yetişen turuncu kudret narı meyveleri ve kırmızı güller; akşamsefaı ardına gizlenmiş tarihi bir çeşme; akşamüstleri yapılan kapı önü sohbetleri; evlerin duvarlarındaki birbiri üzerine geçmiş katmanlar ve farklı dönemlere ait taşlar ve malzemeler ile inşa edilmiş yıkık ve sağlam duvarlar ile hem çok eskiye ait hem de tam bugüne... Ve kim bilir belki de Hicap Hanımlar'ın penceresindeki radyoda çalan müzikler hâlâ duyulmaktadır.



1992 yılında Bergama'da çekilen, yönetmenliğini Atıf Yılmaz'ın yaptığı *Düş Gezginleri* filminin bir bölümü bu evde çekilmiş. Dönemin tabularını sarsan filmin başrollerinde Meral Oğuz, Lale Mansur ve Yaman Okay yer alıyor. İki kadının aşkını anlatan *Düş Gezginleri*'nde, Muradiye Hanımlar'ın evinden, dönemin Bergama Belediye Başkanı Sefa Taşkın'a ait Abacıhan Sokak'taki bir evden, Şen Sineması'ndan, Bergama'daki ören yerlerinden ve Kozak'taki piknik alanından görüntüler görmek mümkün.



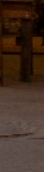
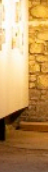


SERGI GÖRSELLERİ - Marangozhane, Bergama / İzmir



DIR MAMALLENİN KANTILARI

DIR MAMALLENİN KANTILARI



## ALİ YURTSEVEN - Arzu Ece Şahin



Ali Yurtseven, 1941 yılında Yunanistan'da, Ayşe ablası ve Salih abisinden sonra ailesinin son çocuklarından biri olarak ikizi Selver Hanım ile birlikte dünyaya geliyor. Aile 1949 yılında İskeçe'den Bergama'ya göçüyor. Bergama'ya geldiklerinde sekiz yaşında olmasına rağmen o günleri biraz da olsa hatırlayan Ali Bey, Yunanistan'da önceleri bir Türk köyünde yaşadıklarını hatta köylerinde bir tek değirmencinin Rum olduğunu söylüyor. Daha sonra İskeçe merkeze taşınıp orada hayvancılıkla geçimlerini sağladıklarını; 1941 senesinde amcası Hasan Bey'in Bergama'ya göçtüğünü, ondan sekiz yıl sonra da babası Yusuf Bey'in abisinin yanına, Türkiye'ye gitme kararı aldığını anlatıyor. Ali Bey, 1959 yılında askeri okulda okumak için Bergama'dan İzmir, Gaziemir'e gidiyor ve okuldan 1960 yılında mezun oluyor. 5 Mayıs 1980 yılında hava kuvvetlerindeki astsubay başçavuşluk görevinden emekliye ayrılınca Bergama'ya geri dönüyor. Bergama'da farklı lakaplarla tanınan Ali Bey'i arkadaşları, 17 yıllık Ulucami Mahallesi muhtarlığından kalma 'Muhtar' lakabından çok 'Kokoreççi Başçavuş' diye anıyor. Mahallesine olan vefa borcunu uzun muhtarlık döneminde ödemeye çalıştığını söyleyen Ali Bey'in ev telefonunu internette muhtarlık numarası olarak bulup mahalle hakkında bilgi almak için hala arayanlar oluyormuş. Emekli olduktan sonra Bergama'da tam 20 yıl kokoreççilik yapan, kokoreçi ile meşhur olan Ali Bey, kente gelen turistlerin de bu dönemde ilgi odağı olmuş. Turistler onunla fotoğraf çektirip daha sonra memleketlerine

döndüklerinde bu fotoğraflardan ona da postalamışlar. Kendisinin Japonya'dan gönderilmiş bir fotoğrafı bile var. Artık çalışmayan Ali Bey, mesleğini, seyyar kokoreç tezgâhıyla birlikte damadına devretmiş. Ali Bey, 1942 doğumlu Sevinç Hanım ile 1961 yılını 1962 yılına bağlayan yılbaşı gecesinde Bergama'da evlenmiş. Ali Bey ayda bir sağlık kontrolleri için İzmir'e gittiğinde, oradaki çocuklarına da uğruyor. O günlerde eşi Sevinç Hanım ise torununu eğlendirmek için Domuz Alanı'ndaki parka gidiyor ya da mahallede torunuyla yürümeyi tercih ediyor. Gençliğinde mahallesinden geçen öküz arabalarını anlatırken, "At arabasına bindiğimizde taksiye bindik zannederdik." diyor. Mahallenin yokuşlu yolları yaşları ilerledikçe sorun olmaya başlamış ama evlerinin içindeki, avludaki hayatları onlara yetiyormuş. Onu mahallesinde eski insanlar 'dondurmaçıların gelini' olarak çağırırlarmış, fakat yaşlıların yitip gitmesinin üzerine yeni gelenler onu 'kokoreççinin karısı' olarak bilirmiş. Bergama'nın en iyi kokoreççilerinden Ali'nin karısı olmaktan duyduğu gururu anlatmadan edemiyor.



## AYFER ŞAŞMAZER - Fatih Kurunaz



Ayfer Şaşmazer, 1967 yılında İnkılap Mahallesi'nde, Harputlu Mescidi'ne yakın bir evde dünyaya gelmiş. Ablası ve kız kardeşi ile birlikte üç çocuklar. Aile büyükleri aslen Gürcistan göçmeni. Türkiye'ye ne zaman geldiklerini bilmiyor ancak ilk yerleştikleri şehir Artvin. Aile büyükleri daha sonra Balıkesir'in Susurluk ilçesine göç etmiş. Baba Hasan Yalçın, Susurluk'a bağlı Mana Köyü'nde 1933 yılında dünyaya geliyor. Anne Zehra Yalçın (Susurluk, 1945) ile evlendikten sonra ablası Ayşe de 1964 yılında Susurluk'ta dünyaya geliyor. Aynı yıl astsubay olan bir akrabaları Hasan Bey'e Bergama'da iş ortamının iyi olduğunu, gelip şansını denemesini öğütlüyor. Bergama'ya gelip hemen bir iş bulan Hasan Bey daha sonra Zehra Hanım ve 6 aylık kızları Ayşe'yi de buraya getiriyor. Üç yıl boyunca birkaç farklı işte çalıştıktan sonra Hasan Yalçın, 1967 yılında, ömrünün sonuna kadar keyifle çalışacağı, kendisinin ve çocuklarının hayatına farklı deneyimler sunacak ve nihayetinde Kale Mahallesi ile buluşturacak Bergama Arkeoloji ve Etnoğrafya Müzesi ve civardaki ören yerlerinde bekçilik görevine başlıyor. Çalışmaya başladıktan sonra müze tarafından kendilerine tanınan lojman hakkını kullanıyorlar. Bu sebeple ilk evleri bugünkü Bergama Arkeoloji ve Etnoğrafya Müzesi

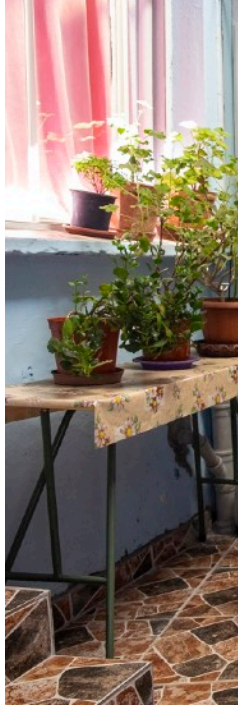
bahçesinin arkasında bulunan eski lojman binası. Yani herkesin bilet alarak girdiği bu kadar özel bir alanda Yalçın ailesi keyifli bir hayat kuruyorlar. Sonrasında, antik dönemde sağlık yurdu olarak kullanılan ve halk arasında Ayvazali olarak adlandırılan Asklepion ören yerinde gece bekçiliği görevine atanan Hasan Yalçın'a bugün kafeterya ve satış yeri olarak kullanılan binada yaşama imkânı sunuluyor. Ayfer Hanım, kardeşleri ve kuzenleriyle antik tiyatrodaki ve ören yerinin farklı yerlerinde istediği kadar dolaşabiliyor, oyun oynayabiliyor. Bu dönemde evlerini ziyarete gelen yabancı turistlerin çok sayıda olduğunu söylüyor. 13 Nisan 1934 yılında Atatürk'ün Bergama ziyaretinde verdiği talimatla 1937 yılında başlayarak 84 yıldır aralıksız her yıl düzenlenen Kermeslerde müze çalışanlarına sunulan kontenjan ile gittikleri tiyatrodaki yaşadıkları eve iki dakika mesafede olması ve gelen sanatçıları yakından görebilmek, o dönemin unutulmaz anıları arasında başı çekiyor.





## AYŞE ÜREGEN - Nesrin Ermiş Pavlis

Büyükanmemden yadigâr Ayşe Üregen'in tatlı dillerine hayran olmamak mümkün değil. Sıkça kullandığı "şohi" kelimesi kesinlikle ona çok yakışıyor. Şohi güler yüzlü, şen, tatlı dilli demek. "Sen var ya çok şohisin" diyorum kıkırdıyor ve kahkaha atarken kahkahasının İstiklal Meydanı'ndan duyulduğunu ve insanların ona "Eh be kardeşim Allah sana çifte ciğer mi verdi?" diye takıldığını anlatıyor. Sesinin çok güzel olduğunu, bütün adalı kızları gibi çok güzel şarkı söylediğini ve bunun da adanın havasından suyundan kaynaklandığını söylüyor. Hem güler yüzlü hem tatlı dilli bu şohi kadına tüm mahalle bayılırmış, "Mahalleli benim laflarıma hayran olurdu. Encik boncuk bizim eve gelir, güldür bizi Ayşe Teyze derlerdi" diye ekliyor. 1923 yılında Yunanistan'ın Midilli Adası'nda dünyaya gelen Ayşe Üregen çok küçükken ailesi ile birlikte Midilli'den Ayvalık'a mübadele ile gelmişler. "Benim iki memleketim var, biri Bergama diğeri de Midilli" diyor. Babası Hulusi Aytun Midilli Adası'nın Paraşla (Parakila) Köyü'nden. Mübadele sonrası baba tarafı Ayvalık'ta kalmış, anne tarafı ise Bergama'ya yerleşmiş. Fakat Ayşe Hanım'ın annesi Lütfiye Aytun kendi ailesinin yanında olmak için Bergama'ya taşınmak istemiş. Üç yıl Ayvalık'ta yaşadktan sonra Bergama'ya taşınmışlar. Babası Hulusi Bey'in Ayvalık'taki 300 sandalyelik kiraathanesinin üstünde dokuz odalı evleri varmış. "Bergama'ya geldiğimizde Kale Mahallesi'ndeki bütün evler dolduğu için Kurtuluş Mahallesi'nin 4. Turgut Çıkmazı Sokağı'nın aralığında bir mutfaklı, bir odacıklı bir eve yerleşmişiz." diyor Ayşe Hanım. Diplerindeki ev de 1926 Bergama doğumlu büyük anneannem Hatice Özden'in annesi Melek Tuğrul ile babası Ahmet Tuğrul'a aitmiş. Hatice Özden ile dip dibe evlerde önce can ciğer arkadaş sonra genç kız olunca da sağdıç olmuşlar. Hulusi Bey Midilli'de üç bin koyun ve zeytinliklerden sorumlu bir kâhya imiş. Bir ablası ve bir de erkek kardeşi olan Ayşe Hanım'ın ablası Raife Aytun Midilli'den geldiğinde 12 yaşındaymış. Erkek kardeşi Ahmet Aytun ise Bergama'da doğmuş, maalesef on dokuz yaşında iken veremden vefat etmiş. Ayvalık'tan Bergama'ya yerleşince hayata tutunmak Hulusi Bey için zor olmuş başlarda ama zeytinden ve tulum peynirinden çok iyi anladığı için kısa sürede kabul ettirmiş kendini. Bergama'da herkes zeytinle ilgili ona danışır olmuş. Önce Kasapoğlu Caddesi'nde bulunan Emin Beşorak'ın mandırasında çalışmış, tulum peynirinin nasıl yapıldığını öğretmiş kalfalara sonrasında da tüm Bergama tarafından Bolşevik Cavit olarak bilinen Cumhuriyet Sineması'nın sahibi Cavit Gizer'in teyzesinin oğlu Avukat Haluk Ökoren'in sağ kolu, kâhyası olmuş. Haluk Bey'in Sağancı Köyü'ndeki zeytinliklerine bakmış ve hatta sonraları Haluk Bey'in orada kurduğu yağhanenin başına geçmiş. "Eşeciğiyle Sağancı'dan Bergama'ya gidip gelirmiş babacım. Kendine bir de bahçe yapmıştı. O kıvrıkcık marulların, meyvelerin ve getirdiği yumurtaların tadı hala damağımda." diyor Ayşe Hanım. Annesi Lütfiye Hanım 42 yaşında vefat ettikten on sene sonra da babası Hulusi Bey vefat etmiş. Ayşe Hanım ilkokul üçüncü sınıfa kadar 14 Eylül Okulu'nda okuyor. Dördüncü ile beşinci sınıfı Gazi Paşa Okulu'nda okuyor ve şahadetnamesini de buradan alıyor. Lütfiye Hanım kızının okumaya devam etmesini çok istemesine rağmen Hulusi Bey durumları olmadığı için kızını okutamıyor.





## CAVİDAN ÇOBANOĞLU - Seda Tulun

Cavidan Çobanoğlu, kendi deyişi ile 'Cumhuriyet'in onuncu yılında', 1933'te Ayvalık'ta dünyaya gelmiş. Annesi Emine Keklik (d. 1893) ve babası Eşref Keklik (d. 1888) Üsküp'ten iki erkek çocuğuyla birlikte gelmişler Türkiye'ye. Eşref Bey Üsküp'ten Türkiye'ye taşınan yedi erkek kardeşten üçüncüsüyümüş. Cavidan Hanım, "Babamlar Üsküp'te bakkal işletiyormuş, oradaki bütün varlıklarını



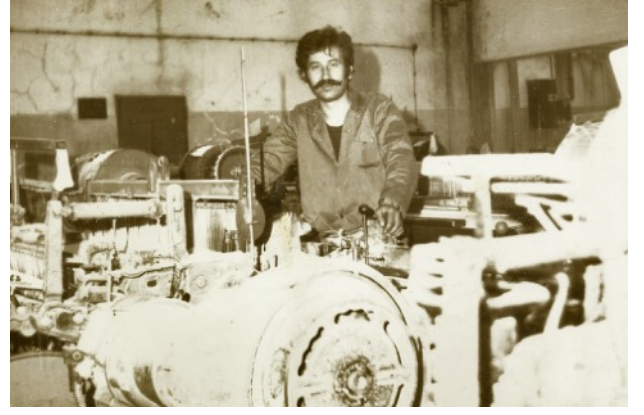
bırakıp Türkiye'ye gelmişler. Çalışıp burada yeni bir hayat kurmuşlar." diye anlatıyor. Eşref Bey Bergama'ya geldiği yıllarda, buz fabrikası olan kardeşinin ürettiği buzların perakende satışını yapmış ve daha sonra kardeşiyle birlikte Bergama'nın efsane gazozları Ender ve Kermes'i üretmeye başlamış. 22 Eylül 1939'da meydana gelen ve Bergama'yı da ciddi biçimde sarsan Dikili Depremi'nden sonra Cavidan Hanım'ın hala oturduğu bu evi satın alıp taşınmışlar. Evin ilk sahibinin bir Rum doktor olduğu biliniyor. Mübadele öncesi sokaklarında bir şarküteri, bir manifaturacı ve bir bakkal toptancısı; tam karşılarında ise bir şaraphane bulunmaktaymış. Evin giriş kapısının üstündeki, evin 1857 tarihinde yapıldığına işaret eden mermer levha geçmiş günlerin

birinde Cavidan Hanım evde yokken çalınmış. Cavidan Hanım belki de Türkiye'deki ilk anaokulu öğrencilerinden. Anaokulu günlerine ilişkin unutamadığı bir anısını şöyle anlatıyor: "Bir öğle uykusu öncesinde bahçedeki incir ağacının meyvelerinden canım çok istediği için öğretmenden izin istemeden yedim. O gün öğle uykusuna yattığımda yataкта kıvrım kıvrım kıvrandığımı gören öğretmenim arkadaşlarım çıktıktan sonra beni yanına çağırıp 'Cavidan, bugün neden uyumadın?' diye sordu. Ben de mahcup bir şekilde 'Bahçedeki incirden yedim, haram yediğim için de uyuyamadım' diye cevap verdim. Öğretmenim 'Olur mu öğle şey! O ağaç siz meyvelerini yiyebilirsiniz diye dikilmiş oraya.' diyerek beni teselli etmişti." İlkokul birinci sınıfı Kadri İlkokulu'nda okuyan Cavidan Hanım, her öğle vakti okuldan eve yürüyerek yemeğe gelirmiş. Cavidan Hanım'ın babası Eşref Bey muhafazakâr biri olsa da Cavidan Hanım'ın eğitimine Kız Sanat Okulu'nda devam etmesine izin vermiş. "On dört yaşından sonra başımı örtmeden ya da pardesü giymeden komşuya gitmezdim." diye anlatıyor Cavidan Hanım. Annesi Emine Hanım'ın rahatsızlığı nedeniyle Kız Sanat Okulu'na bir yıl ara vermiş. Fakat evde dikiş dikmeye devam edip kendi kendinin öğretmeni olmuş. Ertesi sene okula dönmüş. Öğretmenlerinden biri, ara verdiği o dönem boyunca evde dikiş dikmeye devam etmesinin derslerdeki başarısından belli olduğunu söylemiş. Hem mahalleye hem aşığıya (Bergama) uzun yıllar dikiş dikmiş. Kaç gelinlik, kaç nişanlılık diktiğini hatırlamıyor. İşini öyle çok seviyor ki, beyaz bir kumaşın üstüne onlarca, belki de yüzlerce siyah puantiyeyi eliyle işliyor. Sonra bu kumaştan kendisine güzel bir elbise dikiyor; bir de fotoğraf çektiriyor elbisesiyle. Nişanlılığını ve gelinliğini de kendisi diken Cavidan Hanım'ın terzilik yaptığı zamanlarda en yoğun işi düğün işiymiş; tepsi tepsi kıyafetler hazırlanmış o zamanlar. Nikâh önü, düğün sonu, tepsi ardı...



## CENGİZ KIZILIK - Burcu Işık

Bergama ve çevresini 1919-1922 yılları arasında işgal eden Yunan ordusuna karşı direniş gösteren on dört efeden Adalı Mehmet Efe'nin torunu Cengiz Kızılık, 1944 yılında Kale Mahallesi'ndeki Turgut Sokak'ta Ahmet ve Fatma Kızılık'ın oğlu olarak dünyaya geldi. Cengiz Bey'in dedesinin babası Aydınlı Şerif Efe Birinci Dünya Savaşı öncesinde görev gereği Midilli'nin Çömlek Köyü'ne (Skalochori) yerleşmişti. Adalı Mehmet Efe burada doğdu. Anadolu'da Kurtuluş Savaşı başladığı sırada Aydınlı Şerif Efe Midilli'de mücadele verirken hayatını kaybedince Adalı Mehmet Efe annesi ve kardeşleriyle Dikili üzerinden ilk olarak Kınık tarafına gitmiş ama orayı sevmeyince Bergama'ya geçmişler. Bergama'da Rumların terk etmek zorunda kaldıkları, 1846 yılında inşaa edilmiş bir eve yerleşmişler. Hemen bitişiklerine de Cengiz (Kızılık) Efe'nin annesinin dedesi ve babası taşınmış; büyük dedesinin yedi kardeşi de aynı sokağa yerleşince Turgut Sokak'ın adı Adalı Sokak diye bilinir olmuş. Aile mahallede artık Adalı namı ile tanınmaktaymış. Bıçkın bir delikanlı olan Mehmet Efe'nin ilk işi Mustafa Kemal'in milis kuvvetlerine katılmak olmuş. Ayvalık Kozak tarafında ve Balıkesir Savaştepe'de görev almış. Ailede anlatılan o döneme ait birçok kahramanlık anısı var.



Aralarında Cengiz Bey'in dedesinin de bulunduğu on dört efe çok yakın arkadaşlarmış. 1950 yılını 1951'e bağlayan yılbaşı gecesi Arap Ali Osman Efe, mücadele arkadaşı Mehmet Efe'yi ve ailesini evine davet etmiş. İki eski dost bütün gece muhabbet edip hasret gidermişler, anılarını yâd etmişler. Savaşta omuz omuza mücadele veren efeler o gece ölüme de yan yana yürümüşler. Sabah olduğunda salonda cansız bedenleri bulunan iki efe bugün Bergama mezarlığında yan yana yatıyor. Cengiz Bey dedesinin yiğitliğine, gözü pekliğine, cesaretine, adaletine hayran. Bu yüzden küçük yaştan beri kılıç kalkan, zeybek oynamış. Ege Bölgesi'ndeki tüm törenlerde ve geçitlerde dedesinin adını yaşatabilmek için 'Cengiz Efe' olarak yerini almış. Beş kez vurulan ama hayatta kalmayı başaran dedesinin İstiklal Madalyası'nı her zaman gururla taşıyor göğsünde. Cengiz Efe büyük uğraşlarla bugün pandemi dolayısıyla kapalı olan, onursal başkanı olduğu Bergama Kuvayi Milliye Mücahitler Derneği'nin kurulmasını da sağlamış. En büyük hayali Bergama'ya onu savunan efelerin heykellerini yaptırabilmek.

54 yıldır evli olan Cengiz Efe ile Ayşe Hanım, gençliklerinde en büyük zevklerinden birinin yazlık, kışlık sinemalara gitmek olduğunu söylüyorlar. Cengiz Efe en çok kovboy filmlerini severmiş. Ama güzel bir Türk filmi de geldi mi hemen Bergama'nın yerel gazozlarından özellikle 'Grapet'leri alır, fındık fıstıkları hazırlayıp eşiyile birlikte locadan izlerlermiş filmi. Mahalleye ilk renkli gazozları muhacirlerden biri getirmiş. Adlarını hatırlamıyor ama bir arabaları ve oksijen basan bir aletleri olduğunu söylüyor.



## EFE NAZIM ARSLANÇELİK - Ayfer Yıldız



Efe Nazım Arslançelik, 6 Ocak 1993'te İzmir, Karşıyaka'da Muhsine Hanım ile Özcan Bey'in ilk çocukları olarak dünyaya gelir. Kökeni anne tarafından Yugoslavya'ya, baba tarafından ise Kafkasya'ya dayanan Özcan Arslançelik'in anne tarafından dedesi Ahmet Akıtürk, I. Balkan Savaşı sırasında göçe tabii tutulan Türkler arasındadır. Ahmet Akıtürk ailesi ile birlikte Yugoslavya'dan yola çıkarak ilk önce Selanik'e gider, oradan Anadolu'ya gönderilmek üzere bir trene bindirilirler. Her tren Anadolu'nun farklı bir yerine doğru yola çıkmaktadır. Onların bindiği trenin son durağı Konya olur. Ahmet Bey birkaç yıl Konya'da yaşadıkdan sonra İzmir, Bergama'ya yerleştirilmiş olan kardeşi Mehmet Akıtürk'ün yanına gelmeye karar verir. Bergama'da Kale Mahallesi'nde bir ev satın alıp yerleşir; inşaat malzemeleri satan bir nalbur dükkânı açar. Ardından akrabası Zehra Hanım ile evlenirler ve bu evlilikten Özcan Arslançelik'in annesi Kamuran Hanım dünyaya gelir. Kamuran Hanım on sekiz yaşındayken o dönem geçici bir görev için Bergama'da bulunan Orman Bölge Müdürü Nazım Arslançelik ile görücü usulüyle evlendirilir. Çift kısa bir süre Edremit'te yaşar ve daha sonra Nazım Bey Bergama'ya tayin olur. Çocukları Erhan ve Özcan Arslançelik Bergama'da dünyaya gelir. Aile, 12 Eylül 1980'deki askeri darbe

sonrasında İzmir'e taşınır. Özcan Bey 1991 yılında iş için gittiği Almanya'da, ailesi 1965 yılında Adana'dan Almanya, Nürnberg'e işçi olarak gitmiş olan Muhsine İşçitürk ile tanışır. Kısa bir süre sonra evlenirler. Altı aylıkken Almanya'ya gitmiş olan Muhsine Hanım Efe'ye hamile kalınca, çocuğunun kendisi gibi ne Almanyalı ne de Türkiyeli olamamanın sancılarını çekmesin diye Türkiye'ye dönmek ister. Özcan Bey'in isteği de bu yönde olunca çocuklarını kendi kültürlerinde büyütme amacıyla Türkiye'ye dönüp İzmir'e yerleşirler. Dedesinin adını taşıyacak olan Efe Nazım dünyaya gözlerini İzmir'de açar. Dedesi efe oyunlarına ve efelere hayranlık duyduğu için Efe adını da vermiştir torununa. Efe, Aydın'da Adnan Menderes Üniversitesi, Meslek Yüksek Okulu, Mobilya Dekorasyon Bölümü'nde okurken ailesi Bergama'ya taşınır. 2013'te okuldan mezun olduktan sonra Efe de Bergama'ya gelir ancak buraya alışmakta zorlanır. O döneme kadar büyük şehirlerde bulunmuş olan Efe, kasaba olmaktan sıyrılmaya çalışan, büyüme sancıları çeken kentin ortamına hemen alışamaz. Bunun için zamana ihtiyacı vardır; gündün güne alışır ve hatta sevmeye başlar. "Kendi ayaklarımın üstünde durmak; hayatın zorluklarıyla tek başıma mücadele etmeyi öğrenmek; kendi gücümün ya da güçsüzlüğümün sınırlarını görmek istedim." diye anlattığı o günlerdeki düşüncesiyle Bergama'da yalnız yaşamayı seçer. Mahalleyi, sokağını çok sever. "Hikâyesi olan bir mahalle burası." diyen Efe, zaman zaman mahalledeki terk edilmiş evlere girip geriye kalan yaşam izlerini seyrettiğini söylüyor. "Duvarlarda asılı bırakılmış resimlerden, fotoğraflardan, çeşit çeşit eşyadan bir müze yapılabilir." diyor. Bütün o eşyaların, evlerin bir hikâyesi var çünkü ona göre. Mahalleli de yeni gelen genç delikanlıyı sevmiş, kabul etmiş içine. Onunla muhabbetlerini de paylaşmışlar, yemeklerini de.





## FİKRIYE ERTOP - Rabia Başa

1956 yılında Kale Çeşme Sokak'ta dünyaya gelen Fikriye Ertop, çocukluk, ergenlik, yetişkinlik dönemlerinin tüm anılarıyla hala aynı evde yaşıyor. Kale Çeşme Sokak ve evi tüm değişimiyle onun hafızasında ve ruhunda. Fikriye Hanım'un anne ve babası da Bergama'da doğup büyümüş. Büyükannesi ve büyükbabası Yunanistan göçmeniymiş fakat onları hiç görmediği için göç hikâyelerini bilmiyor. İlkokula Bergamalı Kadri İlkokulu'nda başlayan Fikriye Ertop, üçüncü sınıfta yaşadığı romatizma hastalığı nedeniyle okulu bırakmak zorunda kalmış. İlkokulu bitirmek için daha sonra sınavlara girmiş ve diplomasını almış. Sürekli bir



işte çalışmamış, bazen mevlütlerde, davetlerde yemek yapmış ve yaşamını kendi evinin işlerini yaparak devam ettirmiş. Eşi Hasan Ertop ve oğlu Soner ile birlikte yaşadıkları ev önceden Rumlara aitmiş fakat ilk sahipleri hakkında hiçbir bilgileri yok. Kale Çeşme Sokak'taki diğer evler gibi bu ev de iki katlı. Evlerinin üst katını şu anda kullanmayan aile, alt kattaki iki odada ve daha çok kapı girişlerindeki holde zamanlarını geçiriyor. Evin arka bahçesinde kümes hayvanları ve köpek bakıyorlar. Bahçelerindeki zeytin ve ceviz ağacından hala ürün alıyorlar ve kendi zeytinlerini kendileri hazırlıyorlar. Evlerindeki arka bahçeye geçişi sağlayan açık alanda bazen ocak yakıyor, yemeklerini pişiriyorlar. Fikriye Hanım, merdiven çıkamadığı için birkaç yıldır bahçesine giremiyor. Hasan Ertop 1950 yılında Balıkesir, Beyköy'de doğmuş. Ailesi Balıkesir'in yerlisiymiş. "Yerlisi olma" anlamında "manav" kelimesini kullandıklarını söylüyor. Hasan Bey 18 aylıkken annesi (21) vefat etmiş. On yedi yaşında Bergama'ya gelmiş ve akrabaları sayesinde Fikriye Hanım ile tanışmış. Birlikteliklerini "47 yıllık evliliğimiz var. Ne aşk, ne aşk! Bitmez tükenmez bir aşk!" diyerek anlatıyorlar. 13 Nisan 1973 nişanlanan çift, 22 Eylül 1973 yılında Bergama'da evlenmiş. Düğünleri şu an yaşadıkları evde yapılmış. Yemekli olan düğünleri, ilk gün kına, ikinci gün hatim ve üçüncü gün de eğlenceyle sonlanmış. Şu an sokaklarda yapılan yemekli

düğünlerin, eskiden ev içlerinde yer sofralarında yapıldığını anlatıyorlar. Davetliler için komşu evler de kapılarını açar ve sofralar komşu evlere götürülmüş. Fikriye Hanım, nişan elbisesini daha sonra giymeleri için birçok kişiye ödünç verdiğini, zamanla yıpranan ve değiştirilen elbisesini hala sakladığını söylüyor. Fikriye Hanım, Bergama'nın eskiden daha sosyal bir yer olduğunu söylüyor. Çocukken babası Fazıl Bey ile Havuzlu Park'a gider, gün boyu otururlarmış. Park özellikle Kermes zamanı çok kalabalık olurmuş. Adliye binasının karşısına giyim, takı sergileri açılmış. Çamlı Park'ın karşısında bulunan Kermes Sineması'nda Yeşilçam filmlerini ve Amerikan, Hint sinemasına ait birçok filmi izlemiş. Bergama Lisesi'nin alt tarafına, Anıl Otel'in karşısına dönme dolap, atlıkarınca kurulmuş. Çamlığa, eskiden elektrik fabrikasının olduğu alana pikniğe giderlermiş. Dere kenarında kefal balığı tutarlarmış. Kayanın üstüne taşla vurduklarında balıklar kendilerini sudan dışarı atarlarmış.



## MAKBULE ÇELEN - Tuğba Yılmaz

Makbule Çelen 1934 Bergama doğumlu. 86 yıldır Kale Mahallesi'nde, 60 yıldır ise Domuz Alanı'nındaki, gözünden bile sakındığı asırlık evinde yaşıyor. Gençliğinde tütün tarlasında çalışsa da özellikle evliliği sonrası hiç çalışmamış. Göz ameliyatı dışında, kendi deyişle 'vücudunda herhangi bir arıza oluşmamış' ama artık yürümekte zorlanıyor ve bu yüzden çok sevdiği evinden dışarıya pek adım atmıyor. Kale Mahallesi'nin, Kurtuluş Mahallesi kısmındaymış baba evi. Babası Nevrakop göçmeni. Nevrakop şimdilerde Bulgaristan-Yunanistan sınırlarında bulunan bir ova. Anne tarafı da yine Selanik ve Üsküp taraflarından Bergama'ya gelmişler. Bergama'ya geldiğinde babasına bir ev bir de fırın vermişler. Aynı mahallede oturan annesiyle nişanlanıp kısa süre sonra da evlenmişler. Fırınları Parmak Batıran Caddesi taraflarındaymış. O zamanlar mahalle fırınlarında ekmek dışında, börek, çörek, güveç, kurabiye gibi mahallelinin getirdiği tüm yiyecekler pişirilirmiş. Makbule Hanım fırına, Tüccar Şevket Bey gibi mahallelinin zenginlerinin yaşadığı görkemli evlerden büyük tepsilerde ve güveçlerde et yemeklerinin geldiğini hatırlıyor. Babasının yaşlanınca sattığı fırın artık yerinde yok, onun yerine evler yapılmış. Anne tarafından dedesi zamanında yaprak tütün yetiştirmiş. Makbule Hanım hiç sigara kullanmasa da, yaprak tütünlerin puro gibi sarılarak içildiğini ve çok değerli olduğunu hatırlıyor. Genç kızlığında 2-3 aylığına tarla kiraladığını, hep beraber gece gündüz o tarlalarda kalarak tütün kırıp balya yaptıklarını, evlerine nadiren banyo yapmak için geldiklerini anlatıyor. Makbule Hanım 1955 yılında Bahattin Çelen ile görücü usulü evlenmiş. Bahattin Bey'in ailesi Erzurum'un Hınıs ilçesinden göçerek Bergama'nın Kale Mahallesi'ne yerleşmişler. Bu yüzden Bergama'da Kürt Bahattin olarak biliniyormuş. İstiklal Meydanı'nda, Yıldız Garajı olarak bilinen taraftaki Bahçe Kahvehanesi onunmuş. Bir ara Kirişçiler Sokak'ta da kahvehane işletmiş. Makbule Hanım ile Bahattin Bey'in nişanı eskiden Yahudi Mahallesi olarak bilinen şimdilerde yeniden restore edilmiş haliyle ziyaretçilere açık olan Yabets Sinagogu'nun arkasındaki Çocuk Esirgeme Kurumu binasında, düşünleri ise Cumhuriyet Meydanı'nda faaliyet gösteren Halkevi'nden Demokrat Parti döneminde Halk Eğitim Merkezi'ne dönüştürülen binada yapılmış. Cuma akşamı kına gecesi yapılan çiftin Kurtuluş'taki evlerinde beş altı sofraya yemek verilmiş. 30-35 kadın gelin hamamına gitmiş. Hamamdaki kadınların her biri geline sabun vurmuş; Makbule Hanım'ın deyişle, gelenek böyleymiş. Annesi lokma döktürmüş, pekmez ve peynirle beraber göndermiş hamama ki misafirler orada yesinler. Selinos Çayı kenarındaki Patırna Hamamı da denilen Tabaklar Hamamı'na giderlermiş. Tabaklar Hamamı etkileyici mimarisindeki süslemelerle bugün dahi büyük ölçüde ayakta ancak ciddi bir restorasyona ihtiyacı var.







SERGI GÖRSELLERİ - Marangozhane, Bergama / İzmir



## BİR MAHALLENİN KEŞFİ

*"...Oysa kent geçmişini dile vurmaz. Çizik, çentik, oyma ve kakmalarında zamanın izini taşıyan her parçasına, sokak köşelerine, pencere parmaklıklarına, merdiven trabzanlarına, paratoner antenlerine, bayrak direklerine yazılı geçmişini, bir elin çizgileri gibi barındırır içinde."*

*Italo Calvino, Görünmez Kentler*

Modern kentler, düşünce biçimlerimizden sosyal ilişkilerimize kadar birçok olguyu belirler; alışkanlıklarımızı, davranışlarımızı ve duygularımızı etkiler. Modern kentlerde yaşadığımızı bize hissettiren hiç kuşkusuz gündelik hayatın rutinleri değil, sapmalarıdır. Yaşamı en çok arabalarımızdan inip, kentlerin dar sokaklarında, çıkmazlarında bilinmeyene doğru yürüdüğümüzde hissederiz. Merlin Coverly'nin deyişiyle "Çevreyle yalnızca kuşbakışına karşı direnilirse bir bağ kurulabilir; zira aşağıdakilerin, yani aylakların, yani amaçsızca gezinerek, tanımsız uzamda sürüklenenlerin hikayesi yer seviyesinde, adımlarla başlar." Antik Yunan'daki filozoflardan, 19. yüzyılın modern kent karakteri flanöre, modern kenti ve kent hayatını problem edinen, hayatın sanata, şiire dönüşeceği devrimler hayal eden avangard sanatçılardan, kent gezginlerine ve yürüyüşlerini sanatının odağı haline getiren günümüz sanatçılarna kadar yürüyüş, hem bir deneyim hem de radikal bir tutumdur. Kentliye yüklenen tüketim eyleminin yanı sıra, modern şehir planlamasını hız, verimlilik, düzen gibi olgular belirler. Bu olguların aksine ve gündelik dolaşma eyleminin dışında yapılan yürüyüşler, bakılanı ama görülemeyeni belirginleştirir. Beden, zihinle birlikte hareket ederken yeni bir deneyim alanı yaratır. Bu deneyim alanının bireysel bellekte bıraktığı her türlü izin; olayların, görüntülerin, mekanların, seslerin hatta kokuların kayıt altına alınması özellikle kentlerin çok hızlı dönüştüğü günümüzde, geleceğe aktarılması açısından da önem taşır. Tüm bunlardan yola çıkan serginin "Bir Mahallenin Keşfi" bölümü, modern şehirlerin kurulmasıyla birlikte 1960'larda kentlerin karmaşıklığı ve yoğunluğunun bireyi çevresine karşı duyarsızlaştırdığını savunan avangard sanat akımı Situasyonist Enternasyonel tarafından ortaya atılan psikocoğrafya kavramı etrafında şekilleniyor ve yürüme eylemini merkezine alıyor.

Sergi, fotoğrafçılar ve görsel sanatçılardan oluşan proje katılımcılarının, bir duyumsama ve deneyime dayanan psikocoğrafyanın yöntemlerini kullanarak, antik Pergamon'da yer alan Kale Mahallesi'nde gerçekleştirdikleri bir günlük yürüyüş deneyimini anlatıyor. Renkli, katmanlı dar sokakları, yokuşları, çıkmazlarıyla kent merkezinden farklı bir mekan algısına sahip bu mahallede yürüyerek kaybolmayı deneyen katılımcılar, bakkalların süpermarketlere, Arnavut kaldırımlarının asfalta, çıkmazların caddelere, taş duvarların betona direndiği mahallede oluşturdukları anlatılarıyla bir mahalle temsilini ortaya çıkarıyor ve mahalle belleğini bu öznel anlatılarla bir anlamda yeniden inşa ediyor.

Kimi kendini yabancı hissettiren her şeyin peşine takılarak gerçekleştirdiği yürüyüşünde evlerin duvarlarından dışarıya taşanları anlatırken yabancı olmak üzerinde duruyor; kimi mahalleyi, taşların arasından çıkan bitkileriyle ancak yürürken duyabileceğimiz



bir ses olarak betimliyor. Kapılarına kilit vurulmuş artık içinde yaşam olmayan evlerde, kilitlemek ve kapatmak yerine, açmanın anlamı sorgulanıyor. Kapatmaktan çok açmayı, kilitten çok anahtarını düşündürüyor. Sergideki bir çalışmada, dar sokaklar ve yokuşlar üzerinde kat kat biriken mahalle temsili üç boyutlu yerleştirmelerle karşımıza çıkıyor. Mahallenin geçmişine ve bugününe evlerin mimarisinde kullanılan devşirme malzemeler üzerinden tanıklık ediyoruz. Kentlerde artık pek de yeri olmayan kapı önü merdivenlerinin vakit geçirme mekanı olabildiğini görüyoruz.

Baudelaire, hafızayı ve gerçekliği “yazıldııkça silinen” bir palimpseste benzetir. Birbirinden bağımsız katmanlar oluşturan; zamanın, kavramların, fikirlerin aynı yüzeyde buluşmasını palimpsest kavramı üzerinden ele alan çalışma ise bu buluşmayı Kale Mahallesi’nde geçmişin ve bugünün duvarlardaki izleriyle görünür kılmayı deniyor. Hafızamız gibi bu duvarlar da yazıldııkça siliniyor. Başka bir çalışma da ise bir köpek takip edilerek mahallenin sınırlarında ve tekinsiz sokaklarında gerçekleşen yürüyüş deneyimi aktarılıyor. Ayna metaforuyla Kale Mahallesi kırık bir aynanın parçalarına benzetiliyor, bugün geçmişle birleştirilerek yeniden inşa ediliyor.

Atılmadığı için evin önüne koyulan nesnelerin aynı zamanda vedalaşamamakla da ilgisi olabilir mi, diye soruyor başka bir çalışma. Kamusal ve özel alanın iç içe geçmesi, evlerin önlerine konulan kanepeler, koltuklar ve ev içi eşyalarına odaklanarak anlatılıyor. Bir evin oturma odasından geçermiş gibi geçiyoruz mahallenin sokaklarından. Sonra bitkiler sarıyor etrafımızı; sarmaşıklar, sokakların süsü akşamsefaları... Sadece etrafını çevirmek anlamına gelmeyen “sarmak” bu mahallede aynı zamanda geçmişini de kucaklamak anlamına gelebilir mi, sorusunun cevabını taş duvar dokularında arıyoruz. Bazen de mahallenin terkedilmiş evlerine giriyoruz. Evi koruyan bir muska, duvar sıvasının ardından çıkan bir desende geçmişin izini süren aylağın anlattığı hikayeyi izliyoruz. Yürüyüşün belleğimizdeki izleri ortaya çıkaran doğası, bizi kendi geçmiş deneyimlerimize de götürüyor, hatırlatıyor çünkü her deneyim bir iz bırakıyor hafızamızda. Sergide geçmişteki zihin kayıtlarının nasıl tekrarlandığını anlatan başka bir çalışma ise görsel bir bellek haritası çıkarmayı denerken aynı zamanda mekanların ve nesnelerin sokağa bıraktığı gölgeleri takip ediyor. Antik dönemlerdeki yöntemlerle Bergama’da üretilen parşömen kağıdına güneş baskı tekniğiyle Kale Mahallesi’ndeki bitkilerin gölgesini bir iz, bir bellek kaydı olarak bırakıyor.

Kale Mahallesi’ndeki yürüyüş deneyimlerinin bireysel anlatılarla aktarıldığı tüm bu görsel üretimler ve fanzinler, bizi bize anlatan bir yansıma belki de; beliren, kaybolan, farklılaşan, üst üste yığılan, iç içe geçen zaman parçaları gibi. Yıllar içinde değışse de dar sokakları, farklı mimarisi, renkli duvarları, gizemli avluları, tekinsiz sınırları, çıkmaz sokakları ve sarıp sarmalayan doğasıyla duygularımızı biçimlendirmeyi ve ruhumuzu kucaklamayı sürdürüyor Kale Mahallesi. Modern kentlerin aksine geçmişin izlerini de ‘bir elin çizgileri’ gibi barındırıyor içinde.

Günseli Baki

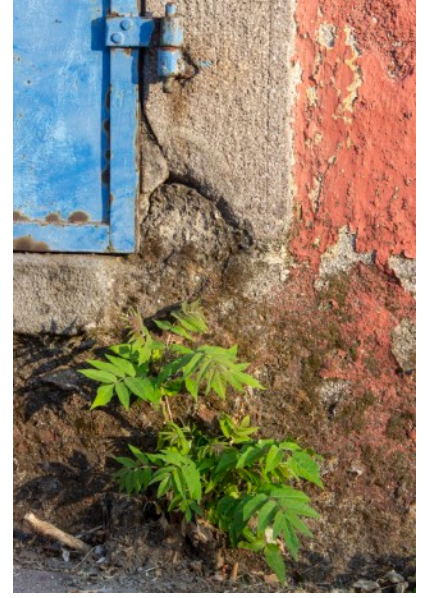
## ARZU ECE ŐAHİN

"... Dar sokaklarda yavaş yavaş yürüyorum. Evlerin duvarları Őeffaf bir paravan gibi. İçerisi bu kadar çok dışarıya taşmışken, onların alanlarını işgal etmekten korkuyorum çünkü kendimi çok yabancı hissediyorum. Çekinerek geçiyorum dar sokaklardan, yaşam alanlarından. Su boruları taş duvarlardan, kediler çatılardan taşıyor. Perdeler dört bir yanda uçuş uçuş, avlular ise açık kapılarıyla davetkar. Gördüklerimi hafızama kaydediyorum. Yabancı olduğumu hissettiren her şeyin peşine takılıyorum. İçine yabancı olduğum, ucundan bucağından anlamına iliştiğim her kapı ve her pencere benim hafızam oluyor."





AYFER YILDIZ

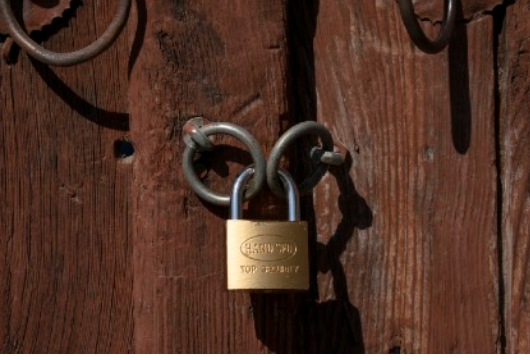


"...Evlerin bazılarında pencereler açıldı, çamaşırlar iplere dizilmişti, burnuma yemek kokuları geliyordu; bazılarında ise terk edilmişliği çağrıştıran sıkıca kapalı kapılar vardı ve sessizlik hakimdi. Duvarlarda taşların arasından çıkan bitkilerse yaşamı hissettiren bir sestti. Yürüyüş gündelik hayatımızın tekrarlarından koparak yaşadığımızı hissetmenin bir yoluymuş belki de. Kale Mahallesi'ndeki yürüyüşümde hissettiğim tam da buydu. Kapalı kapılara rağmen, taş duvarlar bana yaşamı tüm gücüyle hissettiriyordu. Kim olduğumu ve nerde olduğumu unutturacak kadar."





## BURCU IŐIK

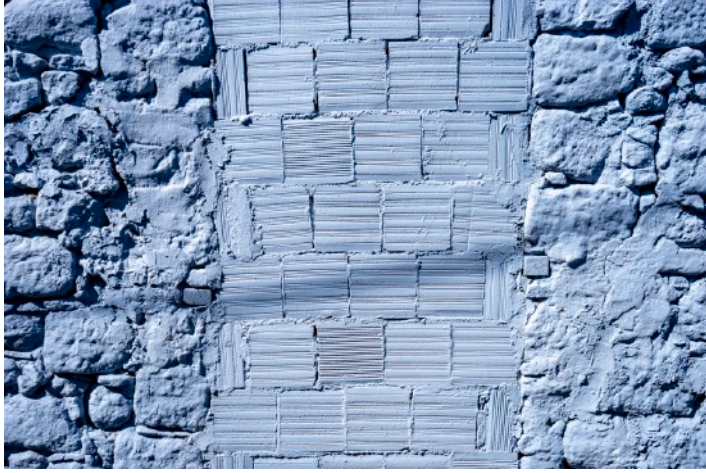
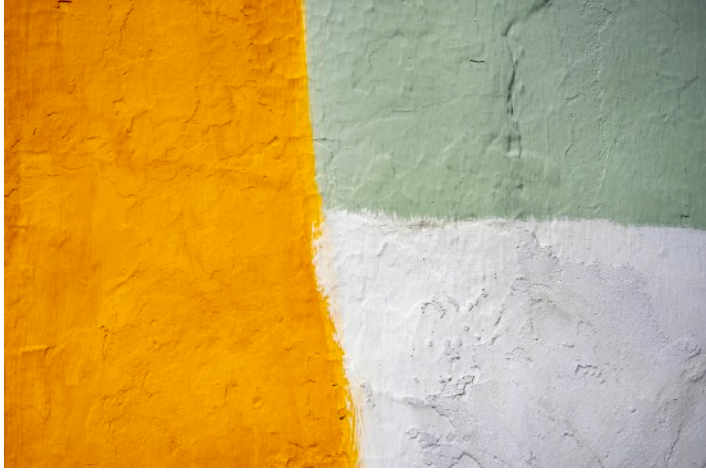


Kale Mahallesi gemiŐini iine hapsetmiŐ evlerle dolu. Sokaklarda yrrken karŐılaŐtıŐım kapılarına kilit vurulmuŐ artık iinde yaŐam olmayan evler, zihnimdeki kapıları aıyor. GrdŐm her kilit bana kapatmaktan ok amayı anımsatıyor. Kilitleri aan, engelleri kaldıran anahtarları dŐnyorum. Bize gven duygusunu hissettiren bu anahtarlar belki de bu mahallede anıları koruyorlar.





EREN SULAMACI



Palimpsest yeniden kullanım için üzerindeki yazıları silinen bir el yazması anlamına geliyor. Silinen yazının sayfadaki varlığı yenisi ile karışır, bütünleşir. Zamanında ihtiyaçtan dolayı tercih edilen bu teknik sayesinde zamanlar, kavramlar, fikirler zaman zaman birbirinden bağımsız katmanlar olabilse de aynı yüzeyde buluşur. Peki bu birlikte-oluş olgusu Bergama gibi kadim bir şehirde görünür olabilir mi?





Duvarlar bir sınırı tanımladığı gibi birden fazla zamanın da gözlemlenebildiği bir yüzeyi sergiliyor. Antik Roma ve Yunan'dan gelen duvarlara yazı yazma geleneği, bazen geçmişten kalma bir beyanat ya da bugüne dair bir iz gibi.

FATİH KURUNAZ



"... Sarı cephesi, mavi kapısı ve demir kepenkleri ile harika bir köşe binası yolu ikiye ayırıyor. Yeniden taksim, yeniden yol ayırımındayım. Mahalle birikerek yükseliyor. Kimi yerlerde rampalar kimi yerlerde merdivenler ile. Hatta motosikletler inip çıksın diye incecik rampalar evlerin içine kadar uzanıyor. Mahallenin geniş merdivenleri beni bir üst sokağa bağladı. Güzel bir sokağa açılan bu merdivenli yolun duvarlarında devşirme malzemeler var."





## KALE MAHALLESİ



Kale Mahallesi olarak adlandırılan Talat Paşa, Ulu Camii ve Kurtuluş mahallerinin uydu görüntüsü



## NESRİN ERMİŐ PAVLİS



“...Yolun kenarına atılmış kırık ayna parçalarını fark ediyorum. Kırık parçalara yansıyan gökyüzünü izliyorum, kendi yansımama bakıyorum. Bu mahallenin antik dönemden bu yana aynı malzemelerle kim bilir kaç kere yeniden bir araya getirildiğini düşünüyorum. Katmanlarıyla, devşirmeleriyle yıllar içinde parçaları yeniden birleştirilmiş bütün olmuş Kale Mahallesi’nde yolun kenarına oturmuş ayna parçalarını birleştirirken buluyorum kendimi.”





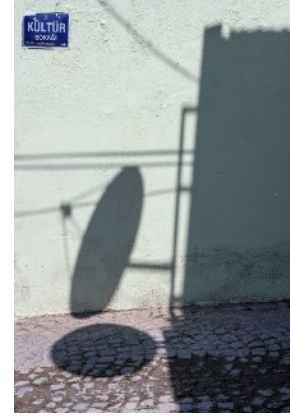
PINAR BOZTEPE MUTLU



"Yeterince geriye doğru iz sürerseniz, hayatınızdaki o an ender rastlanan bir tür haline gelir..." Yakınlardaki Uzak, Rebecca Solnit







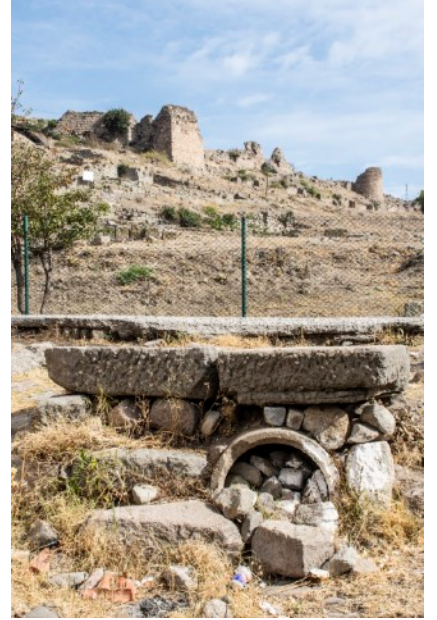
Işığın tıpkı doğa gibi her şeyi yeniden yaratması ve biricik zaman, gelip geçicidir. Yedi yıl önceki ben gibi hayat, tekrarları ince örüp başka bir bütün oluşturuyor. Gölgeler ve izler başka formlara dönüşüyor. "Aslında kapı hep açık" der Proust; geçmiş gündelik şeylerin içinde kilitli kalmış ve çıkarılmayı bekliyor. Yürümenin belleğimizdeki izleri açığa çıkaran kıskırtıcı doğası, beni geçmişte kilitli kalmış fotoğraflarımın negatiflerine yönlendirerek zihnimi uyarmış ve Kale Mahallesi'ndeki yürüyüş deneyimimle birlikte bir bütünün parçasıymış gibi tekrarları oluşturmuştu. Ve farkında olmadan mahallenin inceliklerine yoğunlaşmak için geçmişin parolalarından faydalanmışım. Bugüne de parşömenin üzerinde bir iz bıraktım.

## RABİA BAŞA



"... Mahallenin tekinsiz sokaklarını, çıkmazlarını, antik şehrin ıssızlığını ve doğasını keşfettim. İçinde artık yaşam olmayan evlere girerek yaşamın izlerini sürdürdüm. Geçmişin ve şimdinin parçaları bu kez terkedilmiş bir evin dökülen sıvasının altından çıkan eski bir desen, evi hala koruyan bir muska, yanan bir evden kalan koltuklar ve toprağın üzerindeki seramik parçaları olarak hafızamdaki yerlerini aldılar."

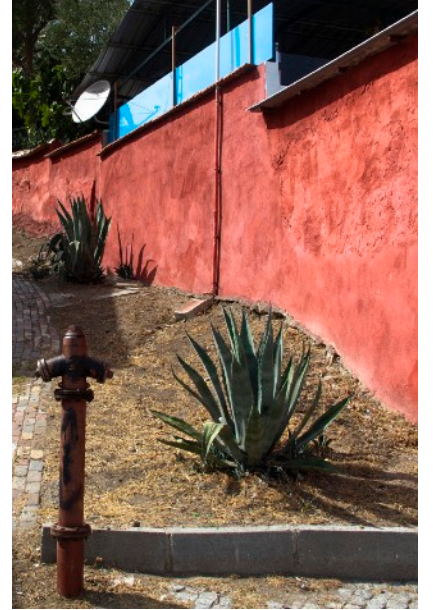




## SEDA TULUN

"...Sokaklarda evlerin önüne konulmuş kanepeler dikkatimi çekiyor. İçerisi dışarıda da devam ediyor, mahallede sokaklar kamusal mekan olmaktan çıkıp özel alana dönüşüyor. Evlerin oturma odasından geçiyormuş gibi geçiyorum sokaklardan. Sonra bahçesindeki ağaçta asılı bir avize olan kafeteryada mola veriyorum. Sokaktaki kanepeler gibi bu avize de bana vedalaşamamayı anımsatıyor."





TUĞBA YILMAZ



“... Kale Mahalle'sine ilk gelişim değildi. Bir aylak gibi amaçsızca sokaklarda dolaşırken evleri daha önce hiç incelemediğimi farkettim. Çünkü buraya her gelişimde bir yerden bir yere gitmek için sokaklardan aceleyle geçiyordum. Oysa bu yürüyüşümün tek amacı vardı: keşfetmek. Burada yaşayan insanlar gibi mahalledeki evlerin ve sokakların da yaşadığını farkettim. Çünkü hepsinde geçmişin bir izi vardı. Tıpkı evlerin duvarlarını saran bitkiler gibi, buradaki sokaklar da geçmişçi kucaklıyordu.”







FANZİNLER - [www.issuu.com/saridenizalti](http://www.issuu.com/saridenizalti)



SERGI GÖRSELLERİ - Marangozhane, Bergama / İzmir







**BİR MAHALLENİN KEŞFİ**

Her mahalle bir dünya, her dünya bir mahalle. Her mahallede bir hikaye, her hikayede bir yaşam. Her mahallede bir kültür, her kültürde bir değer. Her mahallede bir tarih, her tarihte bir miras. Her mahallede bir gelecek, her gelecekte bir umut. Her mahallede bir hayat, her hayatta bir amaç. Her mahallede bir sevgi, her sevgide bir güç. Her mahallede bir dostluk, her dostlukta bir güven. Her mahallede bir umut, her umutta bir ışık. Her mahallede bir hayat, her hayatta bir amaç. Her mahallede bir sevgi, her sevgide bir güç. Her mahallede bir dostluk, her dostlukta bir güven. Her mahallede bir umut, her umutta bir ışık.

Her mahallede bir dünya, her dünya bir mahalle. Her mahallede bir hikaye, her hikayede bir yaşam. Her mahallede bir kültür, her kültürde bir değer. Her mahallede bir tarih, her tarihte bir miras. Her mahallede bir gelecek, her gelecekte bir umut. Her mahallede bir hayat, her hayatta bir amaç. Her mahallede bir sevgi, her sevgide bir güç. Her mahallede bir dostluk, her dostlukta bir güven. Her mahallede bir umut, her umutta bir ışık.

## ARZU ECE ŐAHİN

Kütahya'da doğdu. Mimar ve kent gezgini. Lisans eğitimini Uludağ Üniversitesi Mimarlık Fakültesi'nde 2018 yılında tamamladı. Üniversite yıllarından itibaren kişisel arşivi için gezdığı kentleri fotoğrafladı. İzmir Yüksek Teknoloji Enstitüsü'nde kırsal kalkınma üzerine yüksek lisans çalışmasını Bergama kırsalında yapıyor.

## AYFER YILDIZ

Eskişehir'de 1969 yılında doğdu. Anadolu Üniversitesi Eğitim Fakültesi Resim Öğretmenliği'nden 1994 yılında mezun oldu. Aynı yıl Burdur'da resim öğretmeni olarak göreve başladı. 2005 yılında İzmir Bergama'ya atandı. Sarı Denizaltı Sanat İnişyatifi'nin fotoğraf projelerine katıldı. 2019'da "Hikayeler" belgesel fotoğraf sergisinde ve Bergama Çevre Filmleri Festivali'nin "Suya Dair" karma fotoğraf sergisinde yer aldı. Resim öğretmenliğine ve fotoğraf çalışmalarına Bergama'da devam ediyor.

## BURCU IŐIK

1980 yılında Fethiye, Muğla'da doğdu. Marmara Üniversitesi Güzel Sanatlar Fakültesi Sinema Televizyon ve Dokuz Eylül Üniversitesi Eğitim Fakültesi Türkçe Öğretmenliği Bölümü'nden mezun oldu. 2014 yılından beri Bergama'da Türkçe öğretmeni olarak çalışıyor. Sarı Denizaltı Sanat İnişyatifi'nin fotoğraf projelerine ve atölyelerine katıldı. 2018 yılında "6 Kısa Hikaye", 2019 yılında "Kendine Ait Bir Yol: Bir Kentin Psikocoğrafyası" ve "Suya Dair" karma sergilerinde yer aldı.

## MUHİTTİN EREN SULAMACI

1984 yılında İstanbul'da doğdu 2006 senesinde İstanbul Bilgi Üniversitesi'nde yetenek bursu ile okudu, 2012'de birincilik ile mezun oldu. Yüksek lisans eğitimini Sabancı Üniversitesi Görsel Sanatlar ve Görsel İletişim Tasarımı Bölümü'nde, Murat Germen'in danışmanlığında psikocoğrafya ve fotoğraf ilişkisini inceleyen tezi ile tamamladı. 2016' da Siemens Sanat tarafından onsekizincisi düzenlenen Sınırlar Ve Yörüngeler yarışmasında ressam Didem Erbaş ile birlikte ürettiği Tortu isimli çalışmaları ödüle layık görüldü. Dokuz Eylül Üniversitesi'nde doktora eğitimine devam ediyor ve Ege Üniversitesi Görsel İletişim Tasarımı Bölümü'nde öğretim görevlisi olarak çalışıyor. [www.erensulamaci.com](http://www.erensulamaci.com)

## FATİH KURUNAZ

1983 yılında Balıkesir'de doğdu. 2007 yılında Balıkesir Üniversitesi Mimarlık Bölümü'nden mezun oldu. 2008 yılından beri Bergama'da yaşıyor ve Bergama Belediyesi'nde mimar olarak çalışıyor. 2010 yılından bu yana fotoğraf alanında çeşitli atölyelere ve karma sergilere katıldı. 2019 yılında "Kendine Ait Bir Yol: Bir Kentin Psikocoğrafyası" ve Bergama Çevre Filmleri Festivali'nin düzenlediği "Suya Dair" karma fotoğraf sergilerinde çalışmaları yer aldı.

## NESRİN ERMİŐ PAVLİS

1984 yılında Bergama'da doğdu. Dumlupınar Üniversitesi İngiliz Dili ve Edebiyatı Bölümü'nden 2006 yılında mezun oldu. 2010 yılından beri Bergama Belediyesi'nde çalışıyor. Arka Bahçe Parşömen Atölyesi'nde parşömen üretiyor. 2009 yılında kurulan BEAFSAD'ın kurucuları arasında yer aldı. Sarı Denizaltı Sanat İnisyatifi'nin düzenlediği fotoğraf atölyelerine katıldı. 2018'de "Ne yerde, Ne Gökte: Bergamalılar", 2019 yılında "Kendine Ait Bir Yol: Bir Kentin Psikocoğrafyası" ve "Suya Dair", 2020 yılında Midilli karma sergilerine katıldı. 2020 yılında "Git Üstüne Bir Şey Giy" sergisinde çalışması yer aldı

## PINAR BOZTEPE MUTLU

İzmir doğumlu. Lisans ve yüksek lisans eğitimini D.E.U. Güzel Sanatlar Fakültesi Fotoğraf Bölümü'nde tamamladı. Aynı üniversitenin Sanat ve Tasarım Bölümü'nde Sanatta Yeterlik Programı'ndan mezun oldu. 2012 yılı itibarıyla D.E.U. G.S.F. Fotoğraf Bölümü'nde araştırma görevlisi olarak çalışmaktadır. Yurtiçi ve yurtdışı çeşitli sergi ve projelerde yer almıştır. Akademik ve sanatsal çalışmalarını İzmir'de sürdürmektedir.

## RABİA BAŐA

1999 yılında İstanbul'da doğdu. 2017 yılında girdiği Yıldız Teknik Üniversitesi Fotoğraf ve Video Bölümü son sınıf öğrencisidir. 2020 yılında İzmir'de Atölye No:238'in "Yolda" isimli fotoğraf sergisinde yer aldı. 2019 yılında başladığı kentin birbirine karışan ses, koku, tarih, insan ve imgelerini farklı tekniklerle çalıştığı "Görünmez Kentler: İstanbul" projesine devam ediyor. Kent ve doğa, kent ve insan ilişkisi üzerine projeler üretiyor.

## SEDA TULUN

1983 yılında Malatya'da doğdu. Erciyes Üniversitesi Fen ve Edebiyat Fakültesi Japon Dili ve Edebiyatı Bölümü'nde 2 yıl okudu. Anadolu Üniversitesi Okul Öncesi Öğretmenliği Bölümü'nden mezun oldu. 2016 yılından beri Bergama'da bir özel eğitim ve rehabilitasyon merkezinde çalışmaktadır. 2017 yılında Sarı Denizaltı Sanat İnisyatifi'nin fotoğraf atölyelerine katıldı ve Ekim 2018 yılında "6 Kısa Hikaye" sergisine "Babamın Elleri" adlı çalışmasıyla katıldı. 2019 yılında Bergama Çevre Filmleri Festivali'nin "Suya Dair" karma fotoğraf sergisinde yer aldı.

## TUŐBA YILMAZ

1980 yılında Adana'da doğdu. Hacettepe Üniversitesi Matematik Bölümü'nden mezun olduktan sonra 2 yıl Ankara'da, daha sonra 6 yıl Mersin'de matematik öğretmenliği yaptı. 2017 yılında Sarı Denizaltı Sanat İnisyatifi'nin fotoğraf atölyelerine katıldı. Ekim 2018'de "6 Kısa Hikaye" belgesel fotoğraf sergisinde ve 2019 yılında Bergama Çevre Filmleri Festivali'nin "Suya Dair" karma fotoğraf sergisinde yer aldı. 2010 yılından beri yaşadığı Bergama'da matematik öğretmeni olarak çalışıyor, yemek bloğu yazıyor ve fotoğraf projelerine devam ediyor.

Bu katalog 3 Kasım - 12 Kasım 2020 tarihleri arasında Marangozhane, Bergama'da ve 18 Kasım - 5 Aralık 2020 tarihleri arasında K2 Güncel Sanat Merkezi Konak, İzmir'de gerçekleşen Bir Mahallenin Hafızası: Kale sergileri için 500 adet basılmıştır.

Tüm hakları saklıdır.

Baskı  
A4 Ofset Matbaacılık San.Tic.Ltd.Şti.

Tasarım  
Sarı Denizaltı Sanat İnisiyatifi  
[www.saridenizalti.com](http://www.saridenizalti.com)

Kasım 2020











Pergame 12. 7. 03.

*Meines amities*

*Rem*